

Anbauanweisung Anhängerkupplung Tesla Model 3 ab Baujahr 2019

Ein Produkt von MDC

Hersteller : MisterDotCom – Michael Papenburg – 47877 Willich
www.MisterDotCom.de info@MisterDotCom.info
Tel.: 02154 81 60 9 60

Klasse ,Typ : A50-X, TSM3

Verwendungsbereich : Geeignet zum Anbau an einem PKW der Firma Tesla USA

Typ Model 3 EWG-Nr. :e4*2007/46*1293*00-.....

nach besonderer Anbauanweisung zur Verbindung mit
Zugkugelkupplungen, die zur Aufnahme von Kupplungskugeln
nach DIN 74058 bzw. ISO 1103 geeignet sind.
Zulassungsnummer :

Technische Daten :

Zulässiger D-Wert in kN	:	7,00
Zul. Stützlast	:	75 kg
Max Anhängelast bis 8% Steigung gebremst	:	1.000 kg
Max Anhängelast bis 12% Steigung gebremst	:	1.000 kg
Max Anhängelast bis 8% Steigung ungebremst	:	750 kg
Max Anhängelast bis 12% Steigung ungebremst	:	750 kg

Stückliste

Lieferumfang :

ABG bzw. Gutachten	1	X
Diese Einbauanweisung	1	X
Einbauanweisung für den E-Satz	1	X
Kupplungsträger Stahl ST37-2 feuerverzinkt	1	X
Steckbarer Haken mit Halterung GDWT60	1	X
Bedienungsanweisung für den Kupplungshaken	1	X
Steckdosenhalter Edelstahl 1.4305 4mm	1	X
Kabelbinder	ca. 30	X
Fahrzeugspezifischer E-Satz	1	X
Schutzkappe AHK	1	X
Aufbewahrungsbeutel AHK-Haken	1	X

Allgemeine Hinweise :

Der Anbau der mechanischen Verbindungseinrichtung an das Fahrzeug hat nach den Forderungen des Anhangs 7 der UN-Regelung Nr. 55 zu erfolgen

Die Montage darf nur mit Originalteilen des Kupplungsherstellers durchgeführt werden!

Alle gelieferten Teile sind so zu befestigen, dass ein selbständiges Lösen ausgeschlossen ist.

Die Montage sollte durch eine Fachwerkstatt durchgeführt werden.

Für Schäden infolge unsachgemäßer Montage/Handhabung erfolgt keine Haftung durch den Hersteller MisterDotCom !

Achtung

Lesen Sie diese Anleitung vor Beginn der Montage vollständig durch.

Schauen Sie bitte in jedem Fall auf unserer Internetseite nach einer eventuell aktualisierten / geänderten / zusätzlichen Einbauanleitung nach

Wir empfehlen die Montage der Anhängerkupplung/Elektrik durch einen Fachmann durchführen zu lassen !

Gehen Sie beim Anschließen der Kabel an das Fahrzeug mit größter Sorgfalt vor und verursachen Sie keine Kurzschlüsse.

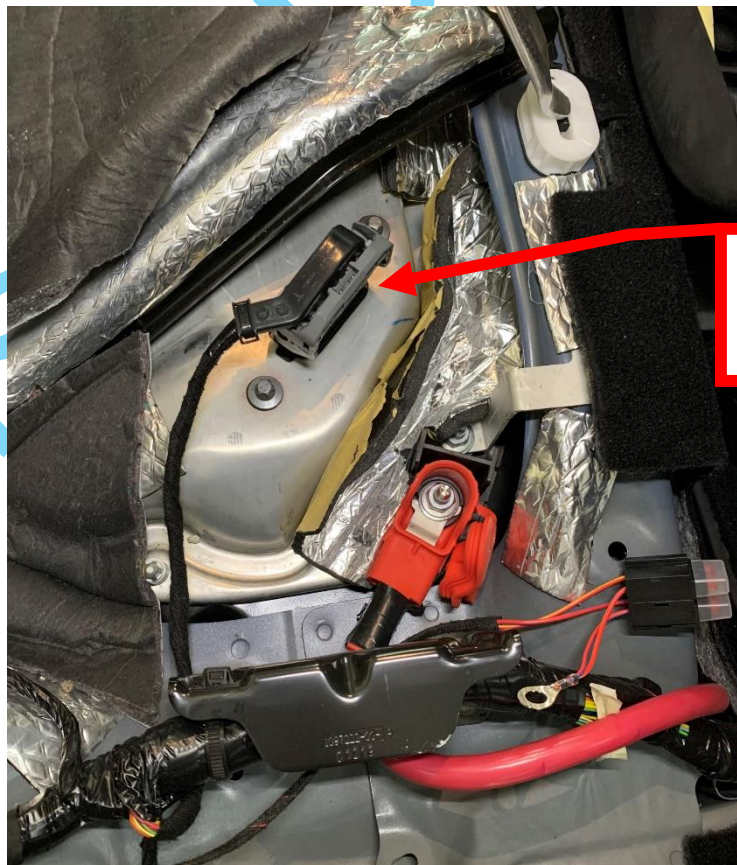
Wir empfehlen das Vorschriftsmäßige Abklemmen der 12 Volt Batterie.
Beachten Sie dazu unbedingt die Vorschriften des Fahrzeugherstellers.

Das Fahrzeug wird wie folgt stromlos gemacht.

Klemmen Sie als erstes die Batterie im vorderen Kofferraum ab.

Als zweites ziehen Sie den Stecker des DC-DC Wandlers unter der Rücksitzbank ab.

Diese Reihenfolge ist unbedingt zu beachten !!



Der Stecker des
DC-DC
Wandlers

Nach der vollständigen Montage

Um das Fahrzeug nach der vollständigen Montage wieder mit Strom zu versorgen stecken Sie **zuerst** den Stecker des DC-DC Wandlers wieder auf und klemmen **danach** die Batterie vorne wieder an.

Diese Reihenfolge ist unbedingt zu beachten !!
Wir haften nicht für Schäden, die am Fahrzeug bzw. der Elektronik durch falsches Bedienen/Einbaufehler entstehen.

Öffnen Sie vorher alle Fenster,
damit die Türen jederzeit geöffnet werden können.

Verschließen Sie nicht den vorderen sowie den hinteren Kofferraum,
da ein Öffnen ohne angeschlossener 12Volt Batterie u.U.
nicht oder nur sehr schwer möglich ist.

Bei der Verlegung der Kabel sind Scheuerstellen/Druckstellen
unbedingt zu vermeiden.

Alle Kabel, wenn möglich mit Kabelbinder fixieren.

Für technische bzw. elektronische Änderungen, sowie Softwareupdates, welche nach erstmaliger Inbetriebnahme des Elektrosatzes vom Fahrzeughersteller durchgeführt werden und beispielsweise zu Fehlfunktionen der Anhängersteckdose oder deren Peripherie führen, übernehmen wir keinerlei Gewährleistung.

Mit dem in unserem E-Satz verwendeten Anhängersteuermodul ist eine Interaktion mit dem Fahrzeugbordnetz nicht möglich und auch nicht notwendig.

Mit dem spezifischen Diagnosesystemen des Fahrzeugherstellers kann nicht auf modulinterne Fehlerspeicher zugegriffen werden. Fehlerprotokolle in Bezug auf Anhängerbetrieb, die während eines Prüfprozesses mit den Diagnosesystemen des Fahrzeugherstellers generiert werden, sind mitunter auf eine nicht ordnungsgemäße Freischaltung für Anhängerbetrieb zurückzuführen.

Wir empfehlen die Auswertung des fahrzeugseitigen Fehlerspeicher sowie ggf. die Instandsetzung aller gelisteten Defekte vor Beginn aller Montagearbeiten!

Anbauanweisung Anhängerkupplung Tesla Model 3 ab Baujahr 2019

Ein Produkt von MDC

Entfernen der Heckverkleidung



Anbauanweisung Anhängerkupplung Tesla Model 3 ab Baujahr 2019

Ein Produkt von MDC

Entfernen Sie alle Kunststoffdübel in der
Bodenwannenabdeckung

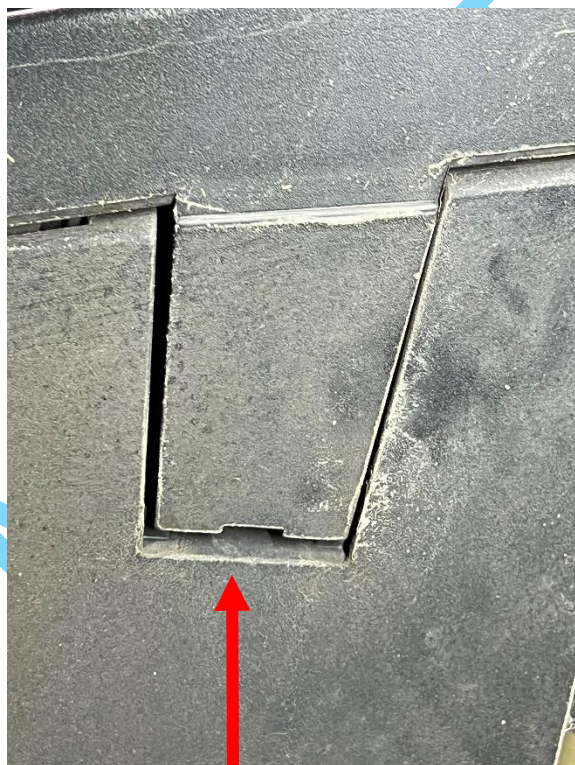


Entfernen Sie diese Abdeckung auf beide Seiten und
nehmen dann die Bodenwanne heraus.

Anbauanweisung Anhängerkupplung Tesla Model 3 ab Baujahr 2019

Ein Produkt von MDC

Entfernen Sie diese Schraube innerhalb der hinteren Radhausverkleidungen.

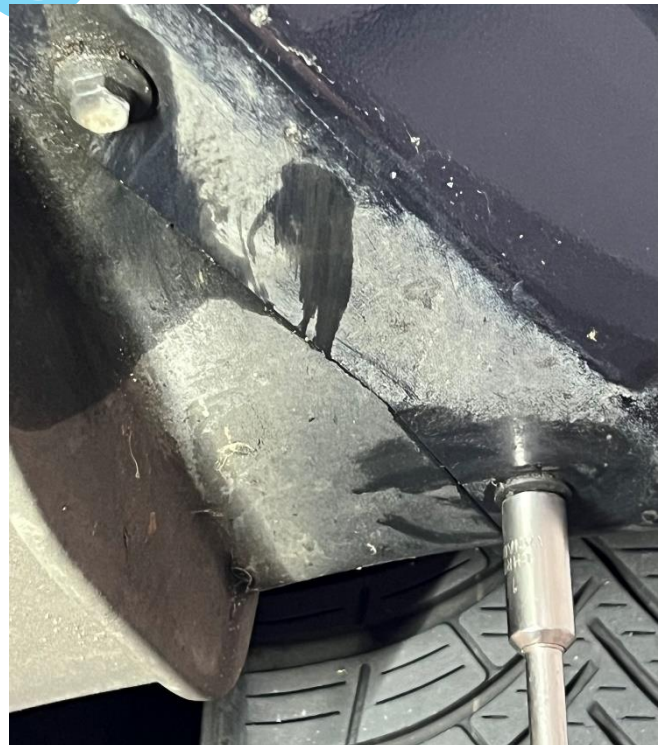


Klappen Sie diese beiden Laschen am Unterboden auf und entfernen die Schrauben.

**Anbauanweisung Anhängerkupplung
Tesla Model 3 ab Baujahr 2019**
Ein Produkt von MDC



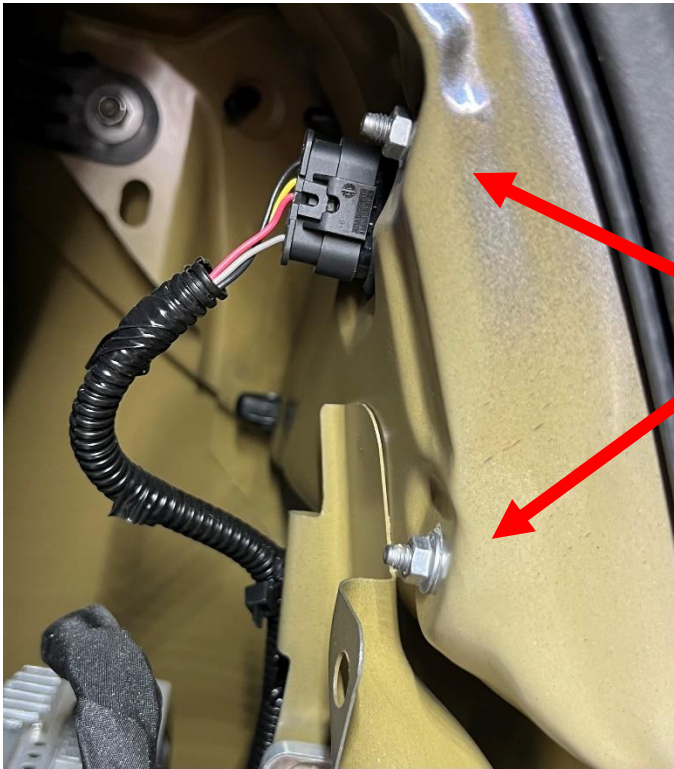
Entfernen Sie diese Dübel sowie die abgebildeten Schrauben auf beiden Seiten



Anbauanweisung Anhängerkupplung Tesla Model 3 ab Baujahr 2019

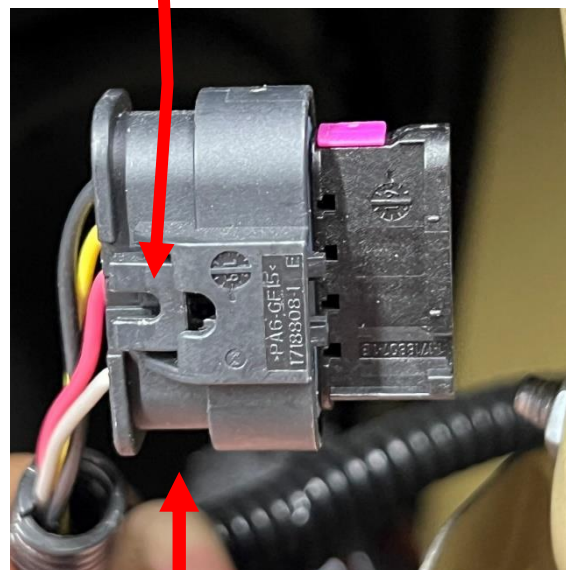
Ein Produkt von MDC

Entfernen Sie die beiden Muttern, lösen den Stecker der Heckleuchten und nehmen die Rückleuchten heraus



Zum lösen des Steckers, diese Verriegelung herausziehen.

Zum lösen des Steckers, diese Nase etwas anheben.



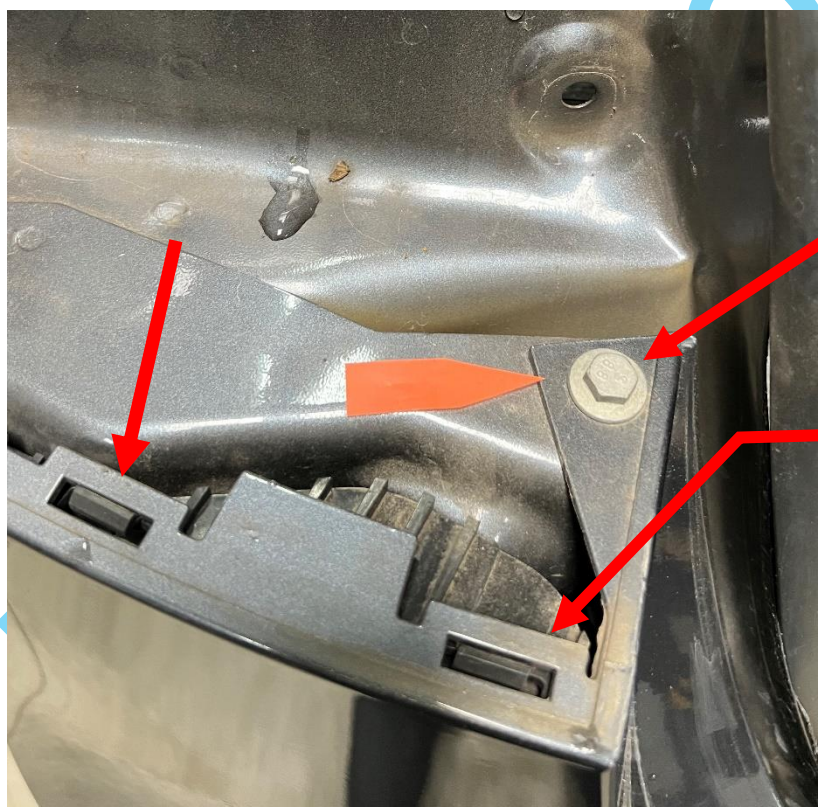
Je nach Baujahr sind unterschiedliche Stecker verbaut

Anbauanweisung Anhängerkupplung Tesla Model 3 ab Baujahr 2019

Ein Produkt von MDC



Ziehen Sie die Gummidichtung im Bereich der Heckverkleidung ab.

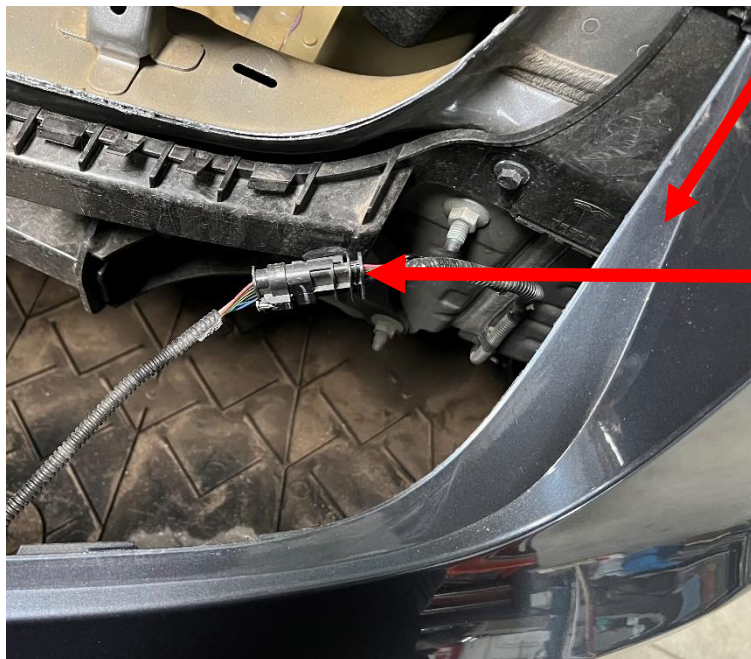


Entfernen Sie auf beiden Seiten diese Schraube

Heben Sie diese Plastiknasen etwas an damit sie ausrasten können

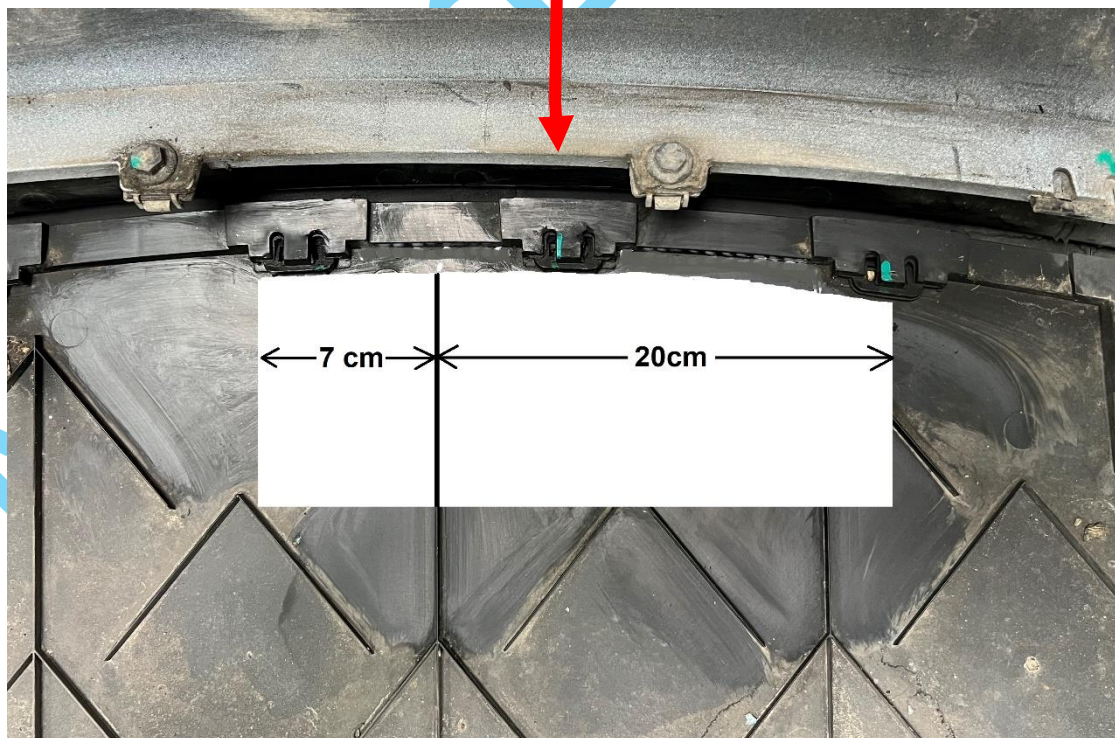
Anbauanweisung Anhängerkupplung Tesla Model 3 ab Baujahr 2019

Ein Produkt von MDC



Ziehen Sie nun die gesamte Heckverkleidung ab. Beachten Sie, dass Sie noch diesen Stecker auf der rechten Seite lösen müssen. Danach legen Sie die Heckverkleidung zur weiteren Bearbeitung zur Seite.

Stellen Sie den Ausschnitt im Unterboden lt. folgendem Bild her.
Der Ausschnitt kann nach Montage problemlos von unten nachgearbeitet werden.



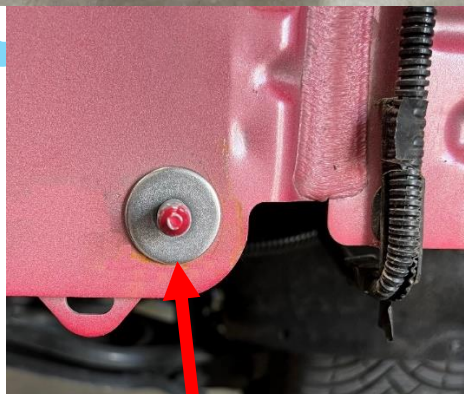
**Anbauanweisung Anhängerkupplung
Tesla Model 3 ab Baujahr 2019**
Ein Produkt von MDC

Demontage der Heckstoßstange und Befestigung des Kupplungsträgers

Entfernen Sie die vorhandene Heckstoßstange, sie wird nicht mehr benötigt.

Setzen den Kupplungsträger auf die vorhandenen 8 Stehbolzen.
Richten Sie den Kupplungsträger mittig zum Fahrzeug aus und verschrauben den Träger mit den 8 Stück vorhandenen M10er Muttern. Anzugsdrehmoment 44 Nm

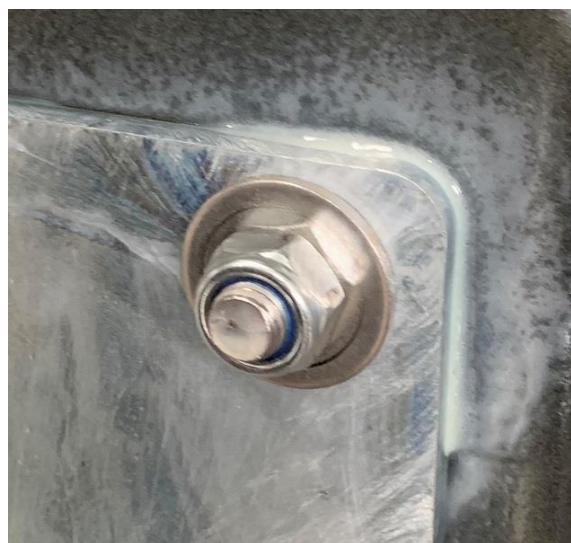
Setzen Sie den Aufnahmeblock des Kugelkopfes zwischen die beiden 10mm Aufnahmeplatten des Kupplungsträger und verschrauben diesen mit dem Steckdosenthaler. Dazu verwenden Sie die 2 Stück Sechskantschrauben M12X110 (Anzugsdrehmoment 93Nm) sowie der Sechskantschraube M12X28 auf der Steckdosenseite und M12X25 (Anzugsdrehmomente 86Nm) auf der anderen Seite.



Anbauanweisung Anhängerkupplung Tesla Model 3 ab Baujahr 2019

Ein Produkt von MDC

Je nach Baujahr kann der Stehbolzen auf beiden Seiten fehlen. Markieren Sie die Stelle, bohren ein Loch mit 10mm Durchmesser und setzen die mitgelieferten Schrauben mit Zahnscheibe/Unterlegscheibe/Muttern wie auf den folgenden Bildern zu sehen ein.



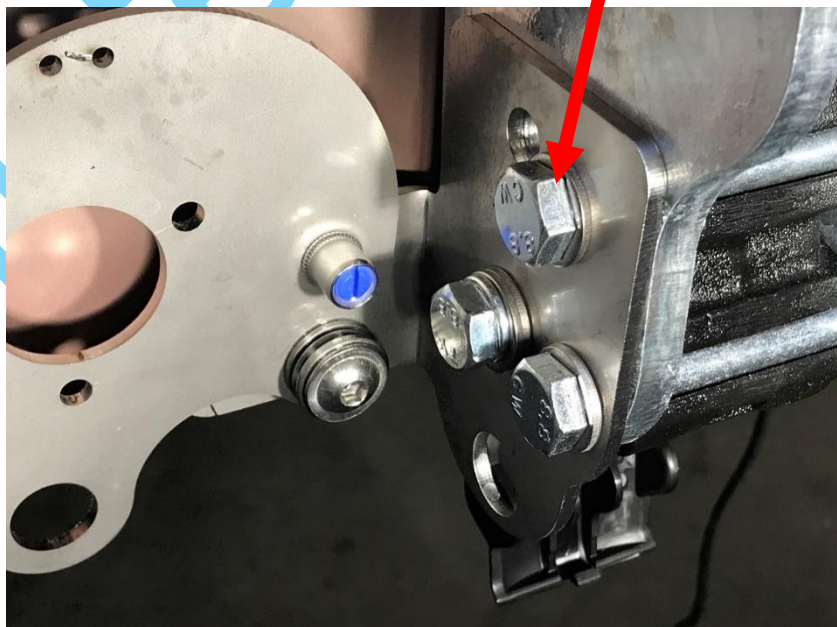
Anbauanweisung Anhängerkupplung Tesla Model 3 ab Baujahr 2019

Ein Produkt von MDC

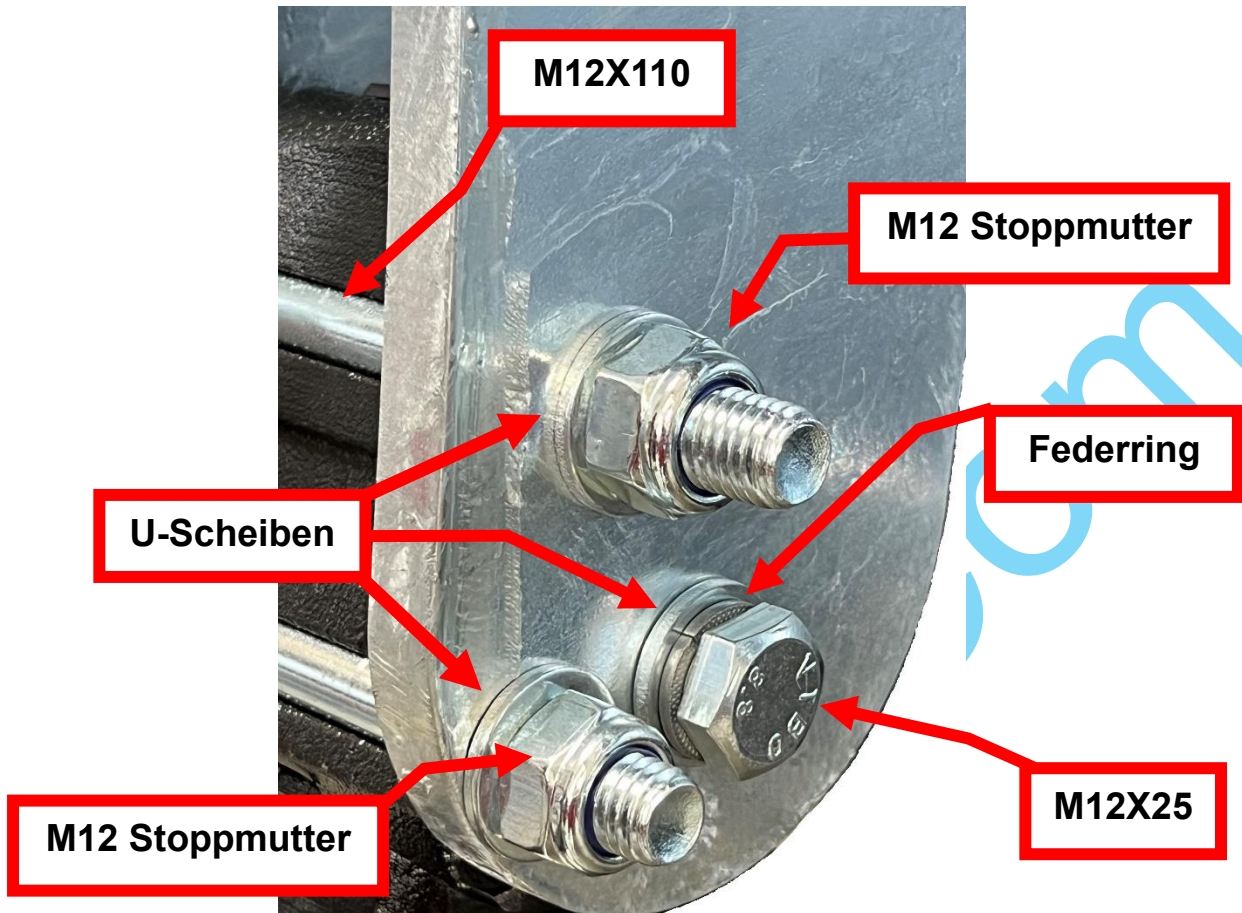
Setzen Sie nun den Kupplungsträger wie
abgebildet auf.
Die Muttern werden mit 44 Nm angezogen



Verschrauben Sie nun den Steckdosenhalter gemeinsam mit dem
Haken, wie abgebildet, an dem Kupplungsträger mit 86 Nm.
Danach entfernen Sie den Haken.



Anbauanweisung Anhängerkupplung
Tesla Model 3 ab Baujahr 2019
Ein Produkt von MDC



**Anbauanweisung Anhängerkupplung
Tesla Model 3 ab Baujahr 2019**

Ein Produkt von MDC



Diese Öse dient lediglich als Griff zum herunterziehen der Steckdose.

In diese Öse wird das Abreißseil des gebremsten Anhängers eingesetzt.

Montieren Sie nun den Elektrosatz laut separater Einbauanweisung

Anbauanweisung Anhängerkupplung Tesla Model 3 ab Baujahr 2019

Ein Produkt von MDC

Nach Montage des Elektrosatzes :

**Montieren Sie das Heckteil in umgekehrter Reihenfolge
wieder auf das Fahrzeug**



Die Aufkleber für die Stütz/Anhängelast werden auf die Heckklappe und unter dem Typenschild am Holm der Fahrertüre geklebt.



Anbauanweisung Anhängerkupplung
Tesla Model 3 ab Baujahr 2019
Ein Produkt von MDC

Hinweise:

Das Fahrzeug muss nach Montage der AHK einem technischen Dienst (TÜV im Westen – Dekra im Osten) zur Abnahme vorgeführt werden.

Nach Anbau der AHK müssen Sie die Fahrzeugpapiere (KFZ-Schein/Brief) unverzüglich zur Berichtigung Ihrer KFZ-Zulassungsstelle vorlegen.

Dabei wird die Anhängelast, die Stützlast sowie die Kupplung eingetragen.

Dazu nehmen Sie bitte die kompletten Zulassungspapiere der AHK/AHZV sowie die Unterlagen des o.a. TÜV/Dekra oder einer vergleichbarer Institution mit.

Auf die Forderung des § 13 Fahrzeug-Zulassungsverordnung (FZV) hinsichtlich der Daten in der Zulassungsbescheinigung in Bezug auf die Zulässige Anhängelast (Nr. O.1 und O.2) sowie auf die zulässige Stützlast wird hingewiesen.

Empfehlung zur Berichtigung der Fahrzeugpapiere

O.1	1.000 / 750	O.2	1.000 / 750	
22	zu O.1/O.2 : Kennzeichnung – E6 – 55R01 ##### & ABG...#####			
	Zul. Stützlast: 75 kg			

!! Wichtig !!

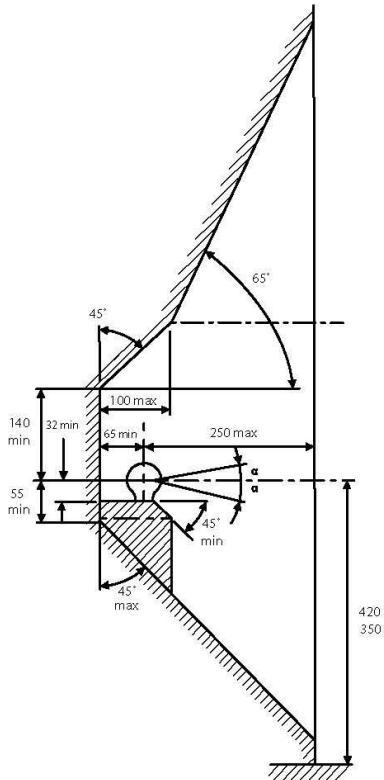
Die Anhängerkupplung ist nur zum Ziehen eines Anhängers mit einem max. Gewicht von **1.000kg** geeignet !!

Beachten Sie unbedingt die Hinweise zum Betrieb eines Anhängers/Fahrradträger des Fahrzeugherstellers. Diese finden Sie in der Betriebsanleitung zum Fahrzeug.

Anbauanweisung Anhängerkupplung Tesla Model 3 ab Baujahr 2019

Ein Produkt von MDC

Vorschriften des Freiraumes nach Anhang VII, Abbildung 25 (a,b) der Regulierung Nr. 55 UN/ECE ist zu gewährleisten.

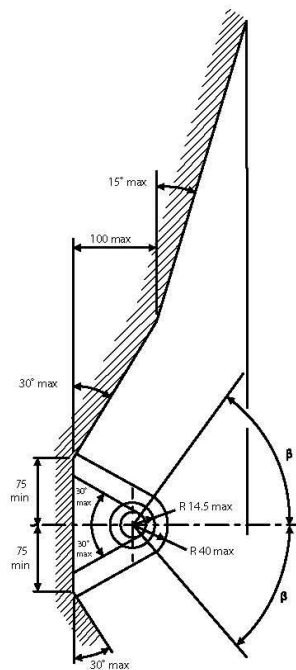


De tussenruimte conform bijlage VII, afbeelding 25 (a, b) van het reglement nr. 55 UN/ECE moet in acht genomen worden. Deze voorschriften zijn niet van toepassing op terreinvoertuigen klasse G.

La zone de dégagement doit être garantie conformément à l'annexe VII, illustration 25 (a, b) de la règle n° 55 UN/ECE. Ces dispositions ne s'appliquent pas aux véhicules tout-terrain classe G.

The clearance specified in appendix VII, diagram 25 (a, b) of regulation nr. 55 UN/ECE must be guaranteed. These requirements shall not apply to all-terrain vehicles class G.

Der Freiraum nach Anhang VII, Abbildung 25 (a, b) der Regulierung nr. 55 UN/ECE ist zu gewährleisten. Diese Vorschriften gelten nicht für Geländefahrzeugen Klasse G.



Bij toelaatbaar gewicht van het voertuig

Pour poids total en charge autorisé du véhicule

At laden weight of the vehicle

Bei zulässigem Gesamtgewicht des Fahrzeuges

Peso total admisible del vehículo

Ved tilladt samlet vægt for køretøjet

Peso totale ammissibile del veicolo