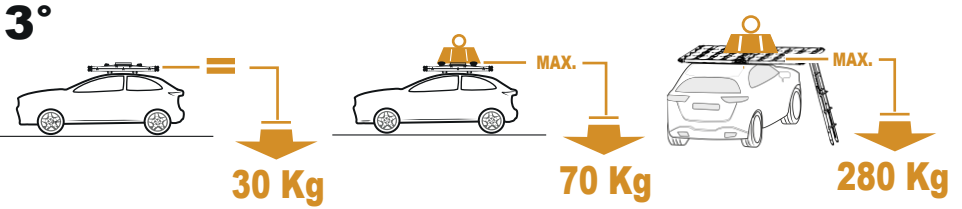
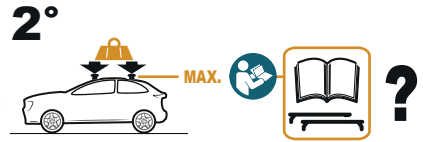
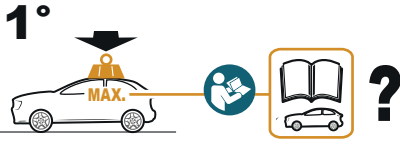
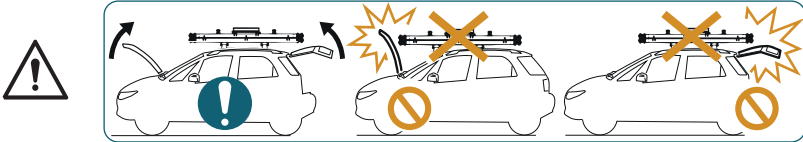
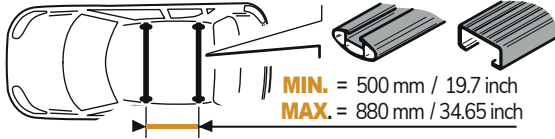


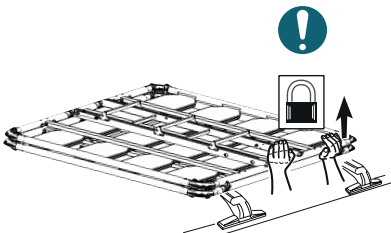
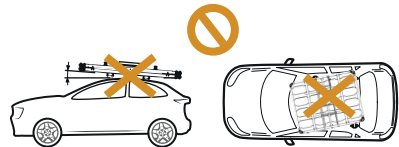
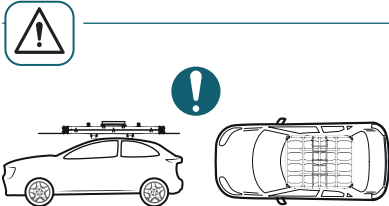
1



2



3



0 km / 0 mi

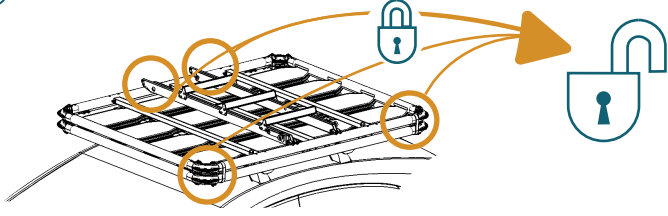
100 km / 62 mi

1000 km / 621 mi

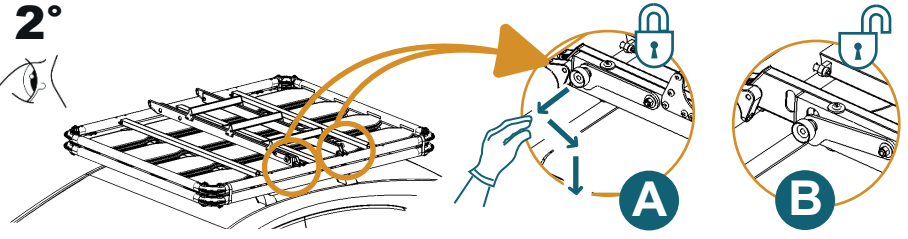


4 

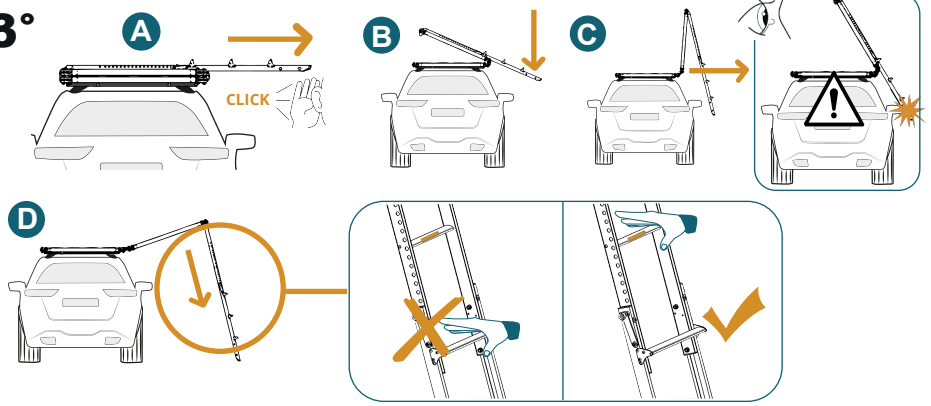
1°

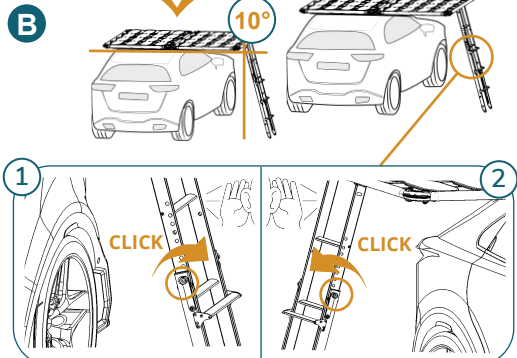
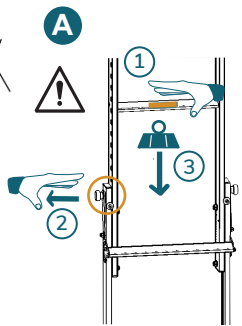
2°

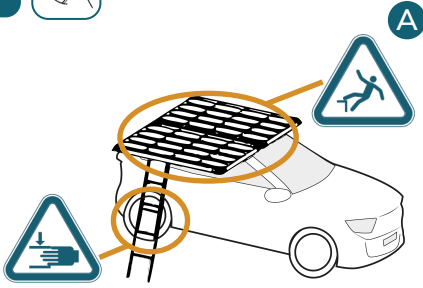
3°



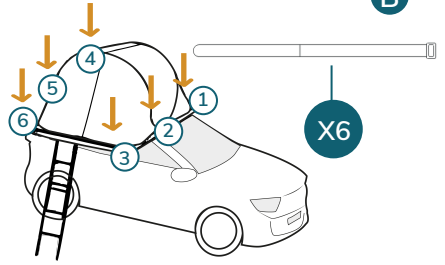
4°

5



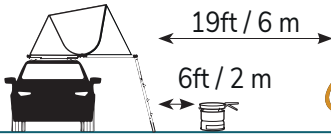
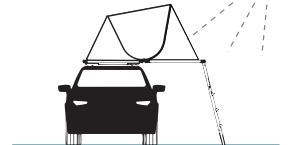
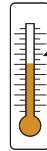
B



6



Max 60° C / 140° F



19ft / 6 m

6ft / 2 m



Signs of Carbon Monoxide Poisoning

HEADACHES

NAUSEA

DIZZINESS

BREATHLESSNESS

COLLAPSE

LOSS OF CONSCIOUSNESS

Istruzioni video / Video Instruction CampUp - Karma



Scansiona il QR CODE per vedere il video di montaggio
Scan the QR CODE to see the editing video

Avvertenze e Istruzioni

È importante seguire le linee guida del presente documento. Questo documento non è un'istruzione di montaggio. Per le istruzioni di montaggio consulta il nostro sito web www.campup.it oppure scansiona il QR CODE presente su questo documento ed utilizzo.

Vi consigliamo di conservare questo documento all'interno del vostro veicolo, o comunque di non smarrirlo.

Montaggio di CampUp Karma

Utilizzare CampUp Karma solo con barre portatutto omologate ed approvate secondo standard di sicurezza internazionali. Durante il montaggio delle barre portatutto attenersi sempre alle istruzioni fornite dai costruttori della vostra auto e dai produttori delle barre portatutto.

Utilizzo di CampUp Karma come portapacchi

Non superare mai il carico massimo prescritto del tetto indicato dal produttore dell'auto (vedere il libretto d'istruzioni dell'auto). Bisogna considerare che si deve aggiungere il peso delle barre al peso di CampUp Karma ed al peso del carico che si va a mettere sopra al piano di carico durante la marcia.

Questo totale non deve superare il carico massimo autorizzato del tetto (fig.1/1 pag 2). Il carico applicato sulle barre da tetto (peso di CampUp Karma + peso del carico fissato sul piano di carico) non può in nessun caso sorpassare il carico ammissibile dalle vostre barre da tetto (vedi: avvertenze delle vostre barre da tetto).

Questo totale non potrà superare il carico massimo consentito. Non superare il carico massimo di CampUp Karma pari a 70kg. Il carico va suddiviso il più possibile sul piano di carico di CampUp Karma. Sistemare i bagagli pesanti in corrispondenza della scaletta o comunque in corrispondenza delle barre portatutto che sorreggono CampUp Karma. Si raccomanda di caricare la parte anteriore e posteriore di CampUp Karma con bagagli leggeri.

Questo prodotto non è stato progettato per trasportare animali o oggetti pericolosi.

Non caricare mai articoli alla rinfusa sul piano di carico. Tutti gli articoli destinati a essere trasportati all'esterno non devono temere gli agenti atmosferici, si consiglia comunque di imballare il materiale trasportato in sacchi o in valigie per una maggiore sicurezza.

Qualsiasi oggetto che si desidera trasportare sul piano di carico deve essere adeguatamente fissato al piano stesso per mezzo di cinghie o sistemi simili: il conducente è responsabile per il carico trasportato. Non trasportare mai articoli di valore sul piano di carico di CampUp Karma.

Non salire sopra CampUp Karma se la macchina non è in sosta con freno a mano tirato e la prima marcia inserita.

Apertura e chiusura

Seguire attentamente le istruzioni riportate sul manuale.

Non aprire il piano durante la marcia, assicurarsi di essere in sosta su un terreno pianeggiante, con il freno a mano tirato e la prima marcia inserita.

Aprire CampUp Karma solo in luoghi in cui la legge lo consente.

Rimuovere qualsiasi oggetto fissato sopra al piano di carico prima di effettuare la manovra di apertura di CampUp Karma (ad esclusione degli accessori originali CampUp dove espressamente specificato)

Aprire le cinghie di chiusura del piano di carico prima di fare leva sulla scala.

Una volta sbloccata la scaletta, allungarla completamente fino a sentire il CLICK di innesto del perno di sicurezza automatico. Prima di fare leva sulla scala assicurarsi comunque che la scaletta telescopica sia bloccata. Se per qualsiasi motivo, arrivando a fine corsa, la scaletta non dovesse bloccarsi (es. sporcizia nel meccanismo di innesto) azionare il blocco manualmente ed assicurarsi che la scaletta sia bloccata.

Fare leva sulla scala completamente estesa e bloccata fino a portare il piano basculante alla mezzeria, dopodiché arretrare lentamente accompagnando la scala fino a terra. La scala deve essere posizionata con un angolo positivo di 10° come mostrato in figura 4/4b pag 3.

Regolare l'altezza del piano tenendo ben salda la mano destra sul gradino con il riferimento colorato (oppure direttamente sul piano basculante), dopodiché tirare con l'altra mano la manopola sul lato sinistro della scaletta stessa. Una volta trovata l'angolazione del piano desiderata, bloccare l'altezza della scala lasciando la manopola sinistra: accertarsi che la manopola sia in posizione di blocco prima di aprire la mano destra.

Azionare anche la manopola di sicurezza posta sul lato destro della scala prima di salire sulla scaletta. Accertarsi che entrambi i bloccaggi siano in funzione prima di salire sulla scaletta.

Per effettuare la manovra di chiusura, sbloccare la manopola di sicurezza sul lato destro della scala e, tenendo ben salda la mano destra sul gradino con il riferimento colorato (oppure direttamente sul piano basculante), sbloccare la manopola sinistra: a questo punto è possibile estendere completamente la scaletta fino a sentire il CLICK di innesto del perno di sicurezza automatico.

Utilizzare la scaletta completamente estesa per sollevare il piano fino alla mezzeria e accompagnarlo fino alla posizione di chiusura del piano di carico.

Chiudere sempre la scala prima di mettersi in marcia, fissare la scaletta con i blocchi elastici e serrare i piani con le cinghie dentate.

Assicurarsi che le cinghie dentate di chiusura siano ben tese prima di mettersi in marcia.

Utilizzo di CampUp Karma come piano sopraelevato

Non superare mai il carico massimo di 280 kg (da intendersi come carico distribuito tra i due piani, mai localizzato in un singolo punto o sul solo piano a sbalzo). Evitare di sedersi sugli angoli della struttura.

Tenere una distanza di sicurezza dai bordi, pericolo di caduta!

Non tenere comportamenti pericolosi sulla struttura (es: saltare, ballare, rotolare, ecc...) e fare attenzione agli spazi aperti tra le doghe.

CampUp Karma può essere usato con e senza la tenda, ma è sempre consigliato l'uso di un materassino da campeggio per distribuire il peso tra le doghe e rendere il piano uniforme.

Fare attenzione alla temperatura esterna se si utilizza un materassino gonfiabile. Durante il giorno, se non si prendono le dovute precauzioni (sgonfiaggio), potrebbe aumentare la pressione interna del materassino stesso provocandone la rottura.

Una volta aperta la struttura, fare attenzione alla testa quando si passa sotto al piano a sbalzo.

Manutenzione

Dopo l'utilizzo, lavare CampUp Karma e riporlo in un luogo pulito ed asciutto, lontano dalla luce diretta del sole.

Pulire CampUp Karma con acqua del rubinetto e possibilmente con shampoo per auto (per le doghe in legno utilizzare solo prodotti idonei).

Non usare mai i seguenti prodotti per pulire CampUp Karma o per rimuovere eventuali macchie: prodotti abrasivi, agenti detergenti, petrolio o solventi e prodotti detergenti che contengono alcool, cloro o ammoniaca. Questi prodotti hanno un impatto sulla composizione del materiale e causano dei danni irreparabili e/o uno scolorimento.

Un'esposizione prolungata ai raggi UV potrebbe alterare il colore delle doghe.

Consigli di guida

Va considerato che CampUp Karma influenza le prestazioni e la tenuta di strada della vostra auto (p.es. sensibilità al vento laterale, curve, distanze di arresto/tempi di frenata). Adattate il vostro comportamento di guida tenendo in considerazione questi fattori.

In mancanza di limiti di velocità, consigliamo comunque una velocità massima di 130 km/ora.

Prima di ogni viaggio accertarsi che il piano basculante sia ben chiuso. Nel caso di lunghi tragitti, controllate spesso se CampUp Karma è ancora montato e chiuso correttamente.

Rimuovere le barre e il CampUp Karma quando non vengono utilizzati. Così facendo consumerete meno carburante.

Durante la guida con CampUp Karma montato sull'auto, potreste notare dei livelli di rumore superiori al normale.

Garanzia

Il produttore non si ritiene responsabile per eventuali danni causati dalla mancata osservanza del manuale utente qui presente né dei danni causati da eventuali modifiche apportate a CampUp Karma o per aver utilizzato parti non originali.

Sono esclusi dalla garanzia: danni causati da un uso improprio, il mancato rispetto del manuale utente, l'alterazione del colore o dei materiali con cui è realizzato CampUp Karma dovuta ad un'esposizione prolungata alla luce naturale o ad eventi di forza maggiore quali atti di vandalismo, agenti atmosferici estremi, ecc.

Warnings and Instructions

It's important to follow the guidelines of the present document. This document isn't a mounting instruction. To explore the mounting instruction, please consult our website www.campup.it or scan the QR code present on this document.

We recommend to keep this document inside the vehicle and not to lose it.

CampUp Karma mounting

Use CampUp Karma only with roof bars which are certified and approved according to international safety standards. During the mounting of the roof bars, always follow the instructions given by car manufacturers and roof bars producers.

Use of CampUp Karma as roof rack

Never exceed the prescribed maximum load indicated by the car manufacturer (view the car instruction manual). You must consider the weight of the roof bars as well as the CampUp Karma weight and the load weight you're going to put on top during the travel.

This total weight never has to exceed the maximum allowed weight of the roof (**picture 1/1 page 2**). The load applied on the roof bars (CampUp Karma weight + weight of the load fixed on top) can't under any circumstances exceed the load eligible of your roof bars (see: warnings of your roof bars).

This total weight never has to exceed the maximum allowed weight. Do not exceed the maximum load of CampUp Karma of 70kg. The load has to be divided as much as possible on the loading platform of CampUp Karma. Fix the heavy luggage in correspondence of the ladder or in correspondence of the roof bars supporting CampUp Karma. We recommend to load the front and rear part of CampUp Karma with light luggage. This product hasn't been designed to carry animals or dangerous objects.

Never load articles in bulk on the loading platform. All the articles intended to be carried on the outside can't fear weather. We still recommend to pack the transported material in bags or luggage for a better safety.

Whatever object you wish to carry on the loading platform must be properly fixed to the platform with belts or similar systems: the driver is responsible for the carried load. Never carry valuable items on CampUp Karma loading platform.

Do not get on CampUp Karma if the car isn't parked with the handbrake on and the first gear inserted.

Opening and closure

Carefully follow the instructions reported on the manual. Do not open the platform during the drive, make sure you're parked on a flat area, with the handbrake on and the first gear inserted.

Open CampUp Karma only in places where the law allows.

Remove whatever object is fixed on top of the loading platform before carrying out the opening manoeuvre of CampUp Karma (except for original CampUp accessories when specified). Open the closing belts of the loading platform before prying on the ladder.

Once the ladder is unlocked, lengthen it completely until you can hear the graft CLICK of the automatic safety pin. Before prying on the ladder, still make sure that the telescopic ladder is locked. If for any reason, arriving at the end of stroke, the ladder isn't blocked (i.e. dirt on the trigger mechanism), act on the manual lock and make sure the ladder is locked.

Pry on the completely extended and locked ladder until you put the balancing platform to the centreline, then slowly retreat accompanying the ladder down to the ground. The ladder shall be positioned with a positive angle of 10° as shown in the **picture 4/4b at page 3**.

Adjust the platform height keeping the right hand tight on the step with the coloured reference (or directly on the balancing platform), then pull with the other hand the knob on the left side of the ladder itself. Once the desired angle of the platform has been found, block the height of the ladder leaving the left knob: make sure the knob is in lock position before opening the right hand.

Also act on the safety pin on the right side of the ladder before climbing it. Make sure both of the locks are in operation before climbing the ladder.

To make the closure manoeuvre, unlock the safety pin on the right side of the ladder and, keeping the right hand tight on the step with the coloured reference (or directly on the balancing platform), unlock the left pin: at this point it's possible to completely extend the ladder until you hear the graft CLICK of the automatic safety pin.

Use the completely extended ladder to lift the platform up to the centreline and take it to the closing position of the loading platform. Always close the ladder before leaving, fix it with elastic blocks and close the platforms with toothed belts.

Make sure the closing toothed belts are tight before leaving.

Use of CampUp Karma as raised floor

Never exceed the maximum load of 280 kg (to be intended as loading distributed on the two floors, never localized in a single point or on the overhanging top). Don't sit on the corners of the platform.

Keep a safety distance from the edges, danger of falling! Don't engage in dangerous behaviours (e.g.: jump, dance, roll, etc...) and pay attention to the open spaces among the slats.

CampUp Karma can be used with or without the tent, but the use of a camping mat is always recommended to distribute the weight among the slats and make the floor uniform.

Pay attention to the outside temperature when using an air mat. During the day, if appropriate precautions aren't taken (deflation), the internal pressure of the mat could increase causing its break.

When you open the platform, pay attention to the head when you step under the overhanging top.

Maintenance

After the use, wash CampUp Karma and put it in a clean and wet place, far from the direct sunlight.

Clean CampUp Karma with tap water and possibly car shampoo (for the wooden slats only use proper products).

Never use the following products to clean CampUp Karma or remove eventual spots: abrasive products, cleaning agents, petrol or solvents and cleaning products containing alcohol, chlorine or ammonia. These products have an impact on the composition of the material and cause irreparable damage and/or discoloration. Prolonged exposition to UV RAYS may alter the colour of the slats.

Driving Tips

It must be considered that CampUp Karma influences the performance and the road holding of your car (e.g. lateral wind sensitivity, curves, stopping distances/braking times). Adapt your driving behaviour considering these factors.

In the absence of speed limits, we recommend a maximum speed of 130 km/h.

Before every travel, make sure that the balancing platform is well closed. In case of long travels, often check whether CampUp Karma is still mounted and properly closed.

Remove the bars and the CampUp Karma when not used. By doing so, you will reduce fuel consumption.

While you drive with CampUp Karma mounted on your car, you may notice noise levels which are higher than normal.

Warranty

The manufacturer isn't responsible for the damages caused neither by failure to observe the present user manual nor by any modifications made to the product or by the use of the non-original parts.

Excluded from warranty: damages caused by improper use, non-observance of the user manual, alteration of colour or materials. Camp Up is made with due to prolonged exposition to natural light or force majeure events such as vandalism, extreme weather conditions, etc.



CAMPUP

EVERY CAR EVERY TENT