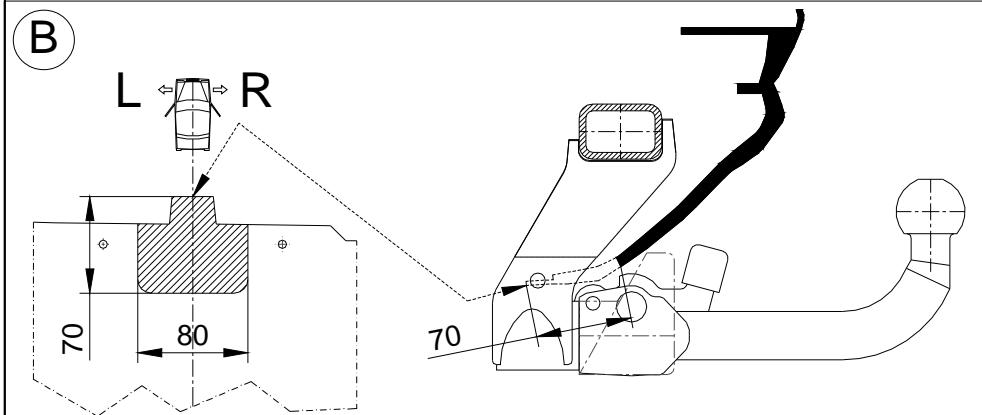
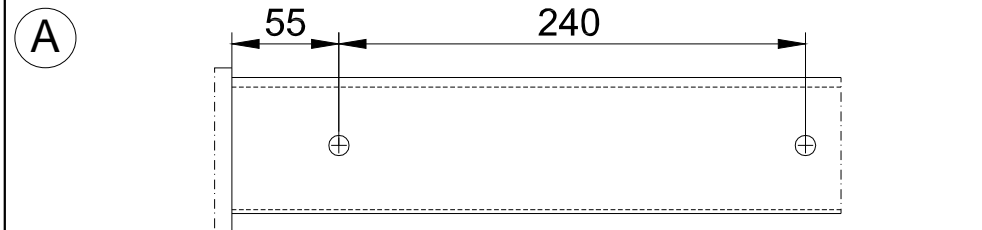


6. Rikta in och momentdrag samtliga bultar/muttrar ordentligt, se tabell.
7. Återmontera demonterade delarna till fordon.
8. Kuldel (2) skall monteras samt underhållas enligt bifogad anvisning. Följ anvisningen regelbundet.



KD323 - 16103E / 22.06.2011

kovil®

Kovil Oy

Taitajantie 2
FIN-57210 Savonlinna
Finland
Tel. +358-(0)15-578 40
Fax +358-(0)15-578 421

ASENNUSOHJE / MONTERINGSANVISNING

Ajoneuvon tiedot / Fordons information:

Valmistaja / Tillverkare: **Dacia**
Malli / Modell: **Duster**
04 / 2010-
Tyypin / Typ: **HS . . .**

Vetokoukun tiedot / Dragets information:

Tuotenro (Ver.) / Produkt -nr. (Ver.): **16103E**
EY -tyyppi / EG -typ: **KD323**
EY -hyväksyntäno / EG -godkänd nr: **e11*94/20*7832*00**
Aisapaino / Kultryck S: **max 75 kg** (Katso ajoneuvon tiedot / Se fordon information)
D-arvo / D-värde D: **max 8,85 kN**
Vetokoukun paino / Dragets vikt: **17 kg**

D - arvo vastaa esim. C = 1500 kg ja T = 2263 kg. **D - värde motsvarar t.ex. C = 1500 kg och T = 2263 kg.**
Ota myös huomioon ajoneuvokohtaiset rajoitukset (katso rekisteriote ja muut ajoneuvon tiedot). Följ även fordonspecifika begränsningar (se registerutdrag och fordon information).
Vetokoukun D-arvoa ei saa ylittää. **Dragets D-värde får ej överskridas.**

D= D - arvo / D - värde [kN]
T= Ajoneuvon kok. paino / Tot. vikt av fordon [kg]
C= Perävaunun kokonaispaino - aisapaino S / Släpvagns totalvikt - kultryck S [kg]

D = $T \times C \times 9,81 / ((T + C) \times 1000)$
T = $C \times D \times 1000 / ((C \times 9,81) - (1000 \times D))$
C = $T \times D \times 1000 / ((T \times 9,81) - (1000 \times D))$

Yleisohjeet:

LUE ASENNUSOHJE ENNEN ASENNUSTA !

- Poista alustamassa kiinnityskohdista ja suojaa ohuella ruostesuoja-aineella.
- Puhdista hitsattujen muttereiden kiertet ennen asennusta.
- Säilytä tämä asennusohje ja mahdollisesti liitteenä olevat käyttö- ja huolto-ohjeet ajoneuvon papereiden mukana.
- Vetokuula on pidettävä puhtaana ja rasvattuna.

Huomio!:

- Vetokoukun ja kiinnitysosien rakennetta ei saa muuttaa. Vaurioitunut vetokoukku ja kiinnitysosat on uusittava.
- Vetokuulan halkaisija ei saa alittaa 49mm mistään kohdasta.
- Valmistajan tuotevastuu ei koske asennusvirheestä tai virheellisestä käytöstä aiheutuvia vahinkoja.

Allmänna anvisningar:

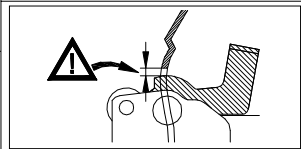
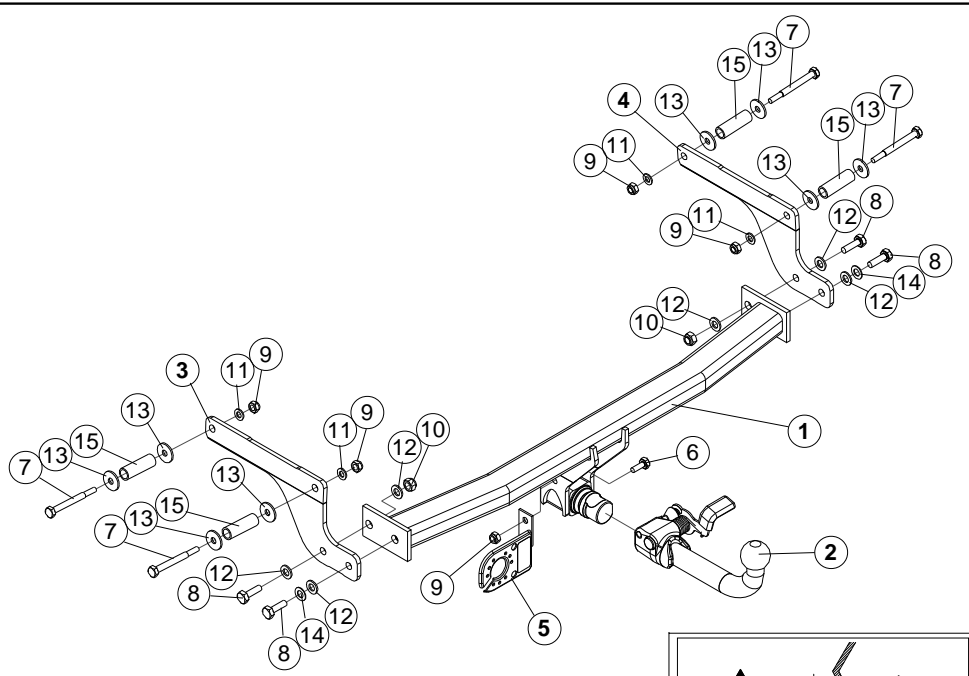
LÄS MONTERINGSANVISNINGEN FÖRE MONTERING !

- Skrapa bort underredsmassan vid kontaktytor och skydda med tunt rostskyddsmedel.
- Rensa gängor i insvetsade muttrar före montering.
- Bevara dragets monteringsanvisning samt eventuella bruks- och underhållsanvisningar med fordonets övriga dokument. (Monteringsanvisningen skall uppvisas vid besiktningen i Sverige.)
- Dragkulan skall hållas ren och smörjd.

Observera!:

- Konstruktions ändring av draganordning eller monteringsdetaljer är förbjudet. Skadad draganordning eller monteringsdetaljer måste bytas mot nya.
- Dragkulans diameter får ej underskrida 49mm på minsta stället.
- Tillverkarens produktansvar gäller ej skador orsakade av felaktig montering och/eller felaktig användning.

KD323 - 16103E / 22.06.2011



HUOM! Tarkasta, että kahvan ja puskurin väliin jää välys. Kuulan lukitus ei toimi, jos kahva ei pääse kääntymään vapaasti.

OBS! Kontrollera att det finns mellanrum vid stötfångaren och låsarmen. Om låsarmen hindras från att slå ända upp, låses inte kulan.

Kiristysmomenti / Åtdragningsmoment:

M6 - 8.8.....	10 Nm
M8 - 8.8.....	30 Nm
M10 - 8.8.....	47 Nm
M12 - 8.8.....	90 Nm
M14 - 8.8.....	130 Nm
M16 - 8.8.....	195 Nm
M10 x 1,25 - 8.8... ..	40 Nm
M12 x 1,25 - 8.8... ..	70 Nm
M12 x 1,5 - 8.8... ..	80 Nm
M14 x 1,5 - 8.8... ..	135 Nm

HUOM!: Pura osat paketista ja tarkasta, että sarjasta ei puutu mitään.
Katso auton osien tarkemmat irrottamisohjeet korjaamokirjasta !

Vihje: Seuraa sähkösarjan asennusohjetta ja asenna sähkösarja vetokoukkuun asentaessasi.

1. Irrota äänenvaimentaja takimmaisista kumikannattimista.
 Poista teipit ja massa ajoneuvon alta oikean / vasemman runkopalkin sisäisivulla olevista vetokoukun kiinnityskohdista, katso kuva **A**.
 Irrota tavaratilasta matto ja sivukoteloiden verhoilu.
 Poista tavaratilasta runkopalkkien ulkosivuilla olevat tulpat vetokoukun kiinnityskohdista.
2. Lovea pushuri kuvan **B** mukaan.
3. Pujota tavaratilan puolelta ruuvit (7) holkkien (15) ja korialuslevyjen (13) kanssa kiinnitysreikiin ja aseta ulkopuolelle korialuslevyt (13) ruuveihin (7).
 Asenna aisat vasen (3) ja oikea (4) löysästi ruuveihin (7) aluslevyillä (11) ja muttereilla (9).
4. Asenna koukun runko (1) aisoihin (3) ja (4) ruuveilla (8), aluslevyillä (12), jousialuslevyllä (14) ja muttereilla (10).
5. Asenna pistorasian kannake (5) koukun runkoon (1) ruuvilla (6) ja mutterilla (9).
6. Kohdista osat ja kiristä kaikki ruuvit/mutterit huolellisesti oikeaan momenttiin, katso taulukko.
7. Asenna ajoneuvosta irrotetut osat takaisin paikoilleen.
8. Kuulaosa (2) asennetaan ja huolletaan erillisen ohjeen mukaisesti. Noudata ohjetta säännöllisesti.

OBS!: Packa upp samtliga detaljer och kontrollera att alla delar finns med i satsen.
För demontering av bilens delar se exakt instruktion i verkstadsmanual !

Tips: Följ monteringsanvisningen för elsatsen och montera elsatsen medan monteringen av draget.

1. Lösgör ljuddämparens bakersta hållare.
 Avlägsna tejper samt massa under fordon på infästningspunkter på inre sidan av vänstra / högra sidobalken, se skiss **A**.
 Demontera från bagageutrymme mattan samt beklädnaden till sidobalkarna.
 Avlägsna från bagageutrymme plastpluggarna som täcker infästningsöppningarna på yttre sidan av vänstra / högra sidobalken.
2. Skär ett urtag i stötfångaren enligt skiss **B**.
3. Träd in bultar (7) med hylsor (15) och brickor (13) från bagageutrymme in i infästningsöppningarna och sätt på yttre sidan brickor (13) i bultar (7).
 Montera stag vänster (3) och höger (4) löst i bultar (7) med brickor (11) och muttrar (9).
4. Montera dragets ramdel (1) i stag (3) och (4) med bultar (8), brickor (12), spännbrickor (14) och muttrar (10).
5. Montera hållaren för eldosan (5) i dragets ramdel (1) med bult (6) och mutter (9).

fortsätter på sidan 4...

KD323 - 16103E / 22.06.2011