

**Anbauanweisung Anhängerkupplung
smart forfour Typ 453 ab Baujahr 11/2014**

Ein Produkt von MDC

Hersteller : MisterDotCom – Michael Papenburg – 47877 Willich
www.MisterDotCom.info info@MisterDotCom.info
Tel.: 02154 81 60 9 60 Fax: 02154 81 60 9 60

Klasse ,Typ : A50-X, SM453

Verwendungsbereich : Geeignet zum Anbau an einem PKW der Firma Daimler AG Stuttgart

Modell 453 smart forfour
ABE/EWG-Nr. :e1*2001/116*0413*...

nach besonderer Anbauanweisung zur Verbindung mit
Zugkugelkupplungen, die zur Aufnahme von Kupplungskugeln
nach DIN 74058 bzw. ISO 1103 geeignet sind.

Zulassungsnummern :

ECE-R 55 e1 – 012832 & ABE – KBA 91647

Technische Daten :

Zulässiger D-Wert in kn	:	4,85	
Zul. Statische Stützlast bei Anhängerbetrieb	:	50	kg
Zul. Statische Stützlast bei Fahrradträgerbetrieb	:	70	kg
Max Anhängelast bis 8% Steigung	:	550/750	kg
Max Anhängelast bis 12% Steigung	:	550/750	kg

Stückliste

Lieferumfang : ECE-R 55 e1 – 012832 & ABE – KBA 91647

Laborbericht sowie Begutachtung	je	1 X
incl. Gutachten des TÜV Süd (München-Garching)		1 X
Diese Einbauanweisung		1 X
Kupplungsträger Stahl ST37-2 10mm feuerverzinkt		1 X
Verstärkungswinkel ST37-2 6mm feuerverzinkt		1 X
Kugelkopf 50mm	Edelstahl 1.4305	1 X
Steckdosenhalter	Edelstahl 1.4305 3mm	1 X
Verstärkungsbleche	Edelstahl 1.4305 4mm	2 X
Distanzringe	Edelstahl 1.4305 8mm	2 X
Schraube	M 10X45	2 X
Schraube	M 10X30	4 X
Stopfmutter	M 10	6 X
Distanzscheiben	Edelstahl 1.4305 20X10mm	2 X
Unterlegscheiben	Edelstahl 1.4305 M 10x24	2 X
Hutmutter	Edelstahl 1.4305 M 20	1 X
Wellenscheibe	Edelstahl 1.4305 20	1 X
Fahrzeugspezifischer E-Satz MDC		1 X

**Die Montage darf nur mit Originalteilen des Herstellers durchgeführt werden!
Alle gelieferten Teile sind so zu befestigen, dass ein selbständiges Lösen
ausgeschlossen ist.**

**Die Montage sollte durch eine Fachwerkstatt durchgeführt werden.
Für Schäden infolge unsachgemäßer Montage erfolgt keine Haftung durch den
Hersteller !**

Anbauanweisung Anhängerkupplung
smart forfour Typ 453 ab Baujahr 11/2014
Ein Produkt von MDC

Achtung

Lesen Sie die Anleitung vor Beginn der Montage vollständig durch.

Klemmen Sie die Batterie vorschriftsmäßig ab.

**Beachten Sie dabei, dass Sie nach dem wieder anschließen der Batterie
evt. einen Code z.B. für das Radio benötigen !**

**Bei der Verlegung der Kabel Scheuerstellen vermeiden und die Kabel , wenn möglich mit
Kabelbinder fixieren. Die gilt insbesondere für die Zuleitung zur Anhängersteckdose im Bereich
des Kupplungsträgers oberhalb bzw. in der Nähe des Schalldämpfers**

Benötigtes Werkzeug

Torx Schraubendreher T15

Torx Schraubendreher T25

Torx Schraubendreher T40

Schraubenschlüssel 10er und / oder 10er Nuss

Schraubenschlüssel 13er und / oder 13er Nuss

Schraubenschlüssel 16er und / oder 16er Nuss

Schraubenschlüssel 17er und / oder 17er Nuss

Drehmomentschlüssel min. 120Nm mit Nuss 32 mm

Drehmomentschlüssel min. 80Nm mit Nuss 16 mm

Kreuzschlitzschraubendreher

Schraubendreher

Wasserpumpenzange / Kombizange

Dremel o..ä.

Einbauzeit ca. 120 - 150 Minuten

**Anbauanweisung Anhängerkupplung
smart forfour Typ 453 ab Baujahr 11/2014**

Ein Produkt von MDC

Entfernen der Heckverkleidung

Entfernen Sie die jeweils die beiden Schrauben der Leuchteinheiten
und ziehen die Rückleuchten nach hinten heraus.
Lösen Sie die Kabelverbindung und legen die Rückleuchten beiseite

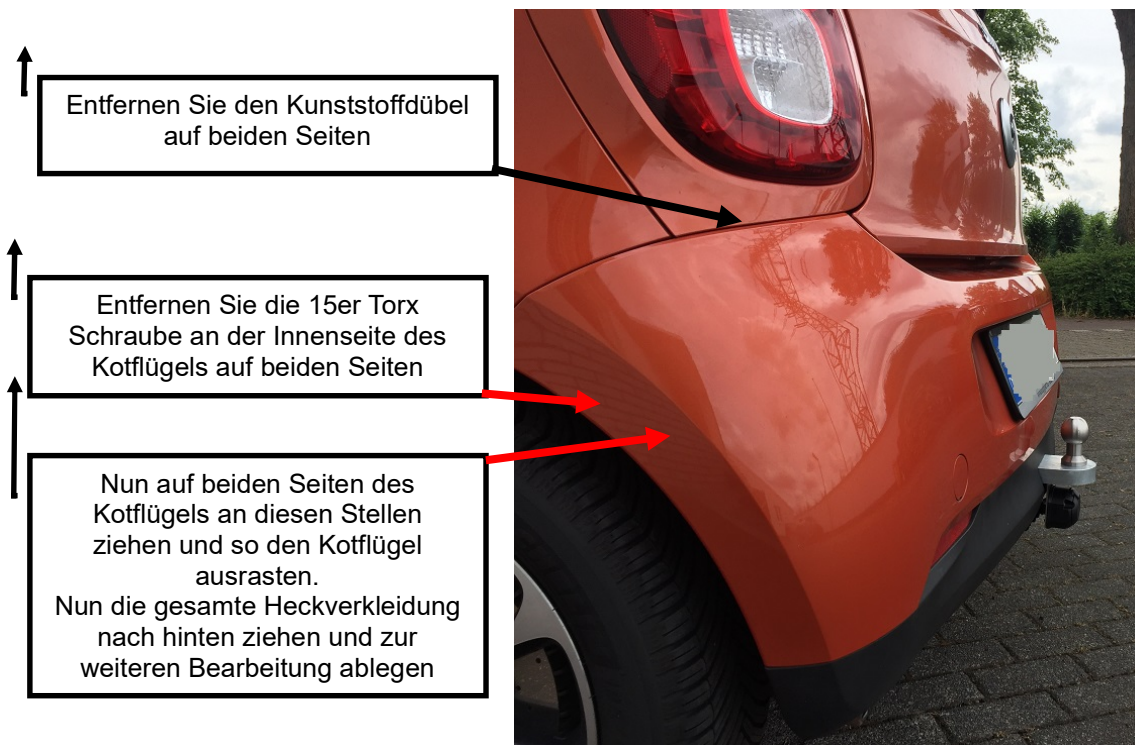


Entfernen Sie die vier oberen Schrauben

Anbauanweisung Anhängerkupplung
smart forfour Typ 453 ab Baujahr 11/2014
Ein Produkt von MDC

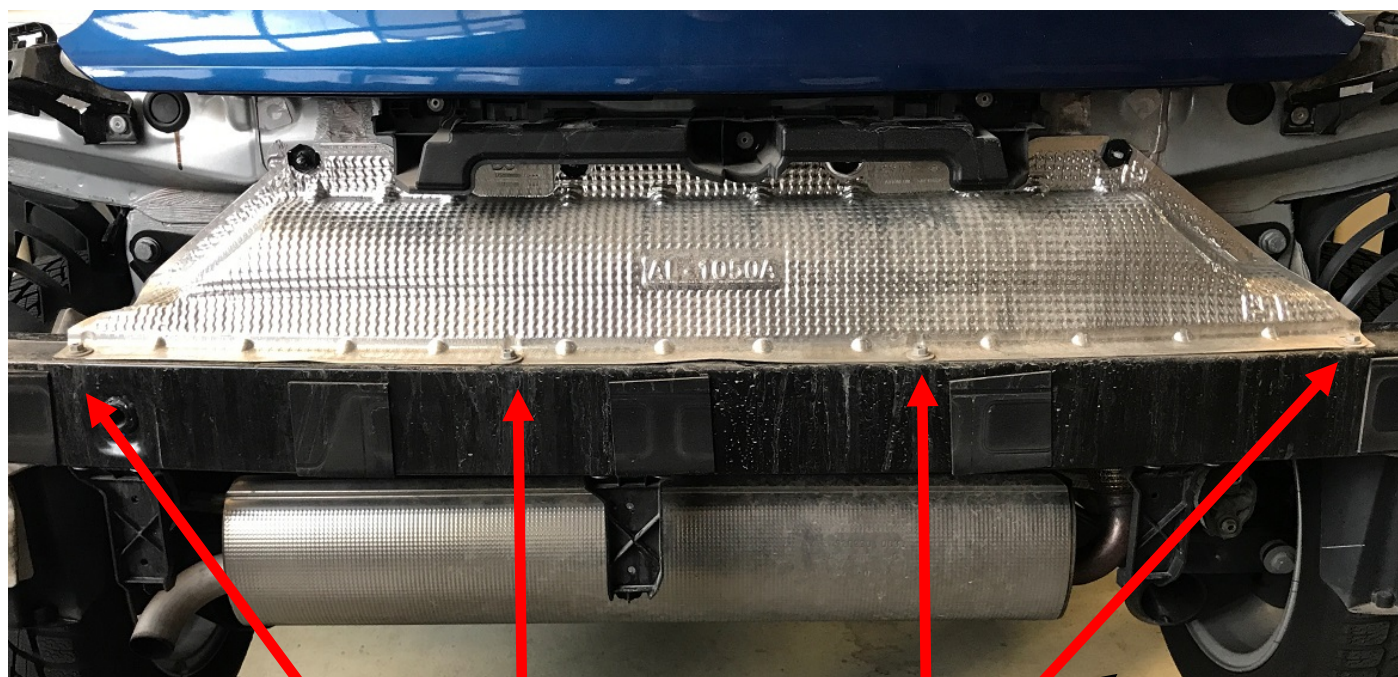


Entfernen Sie diese vier 15er Torx-Schrauben.
Die äußeren Schrauben befinden sich an der Unterseite.



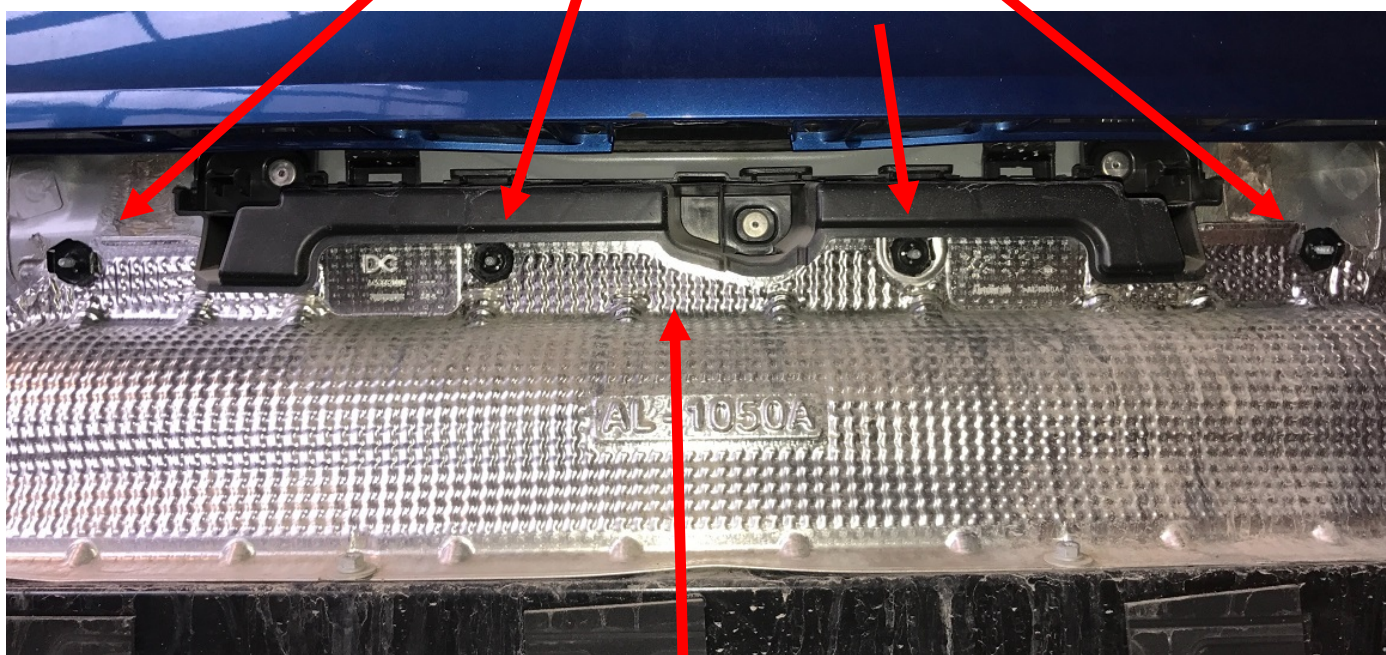
Anbauanweisung Anhängerkupplung
smart forfour Typ 453 ab Baujahr 11/2014

Ein Produkt von MDC



Entfernen Sie diese vier Schrauben.
Diese Schrauben werden später wieder benötigt

Entfernen Sie ebenfalls diese vier Muttern.
Diese Muttern werden ebenfalls später wieder benötigt

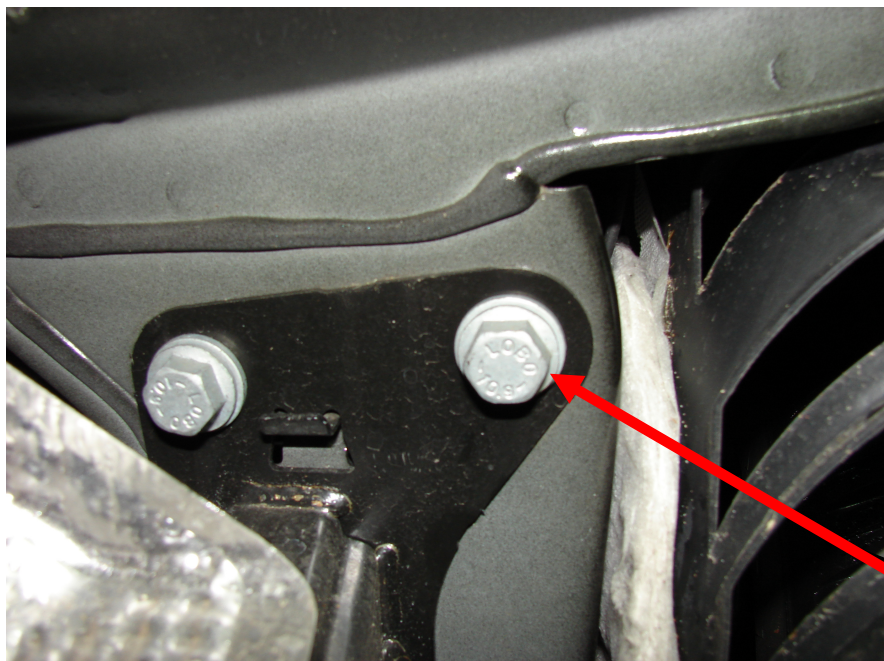


Entfernen Sie das Blech, es wird später wieder benötigt.

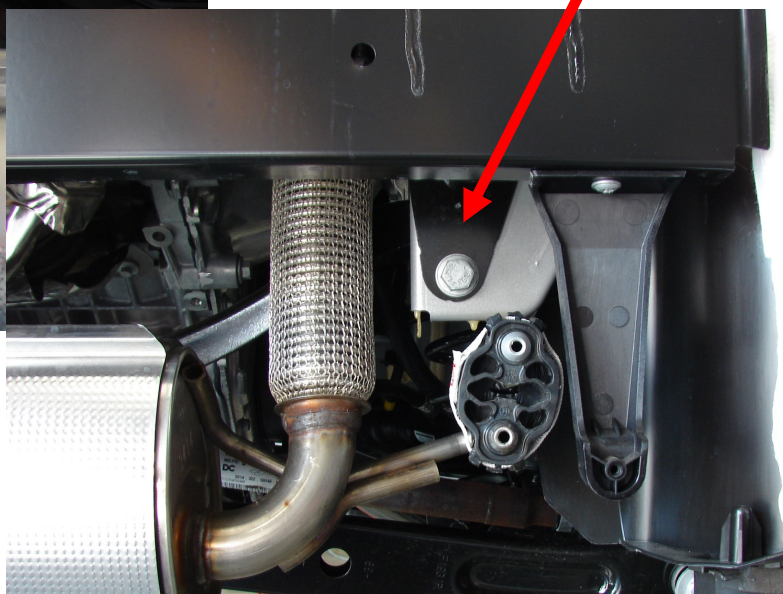
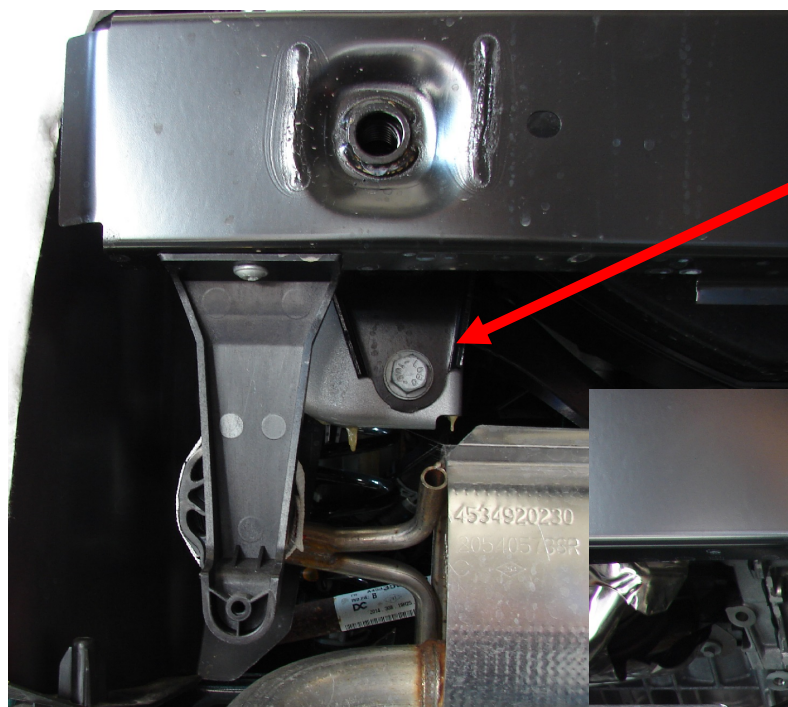
**Anbauanweisung Anhängerkupplung
smart forfour Typ 453 ab Baujahr 11/2014**

Ein Produkt von MDC

Entfernen des Stoßfängers



Entfernen Sie diese drei M10 mit SW 16mm Schrauben auf jeder Seite und nehmen den Stoßfänger ab. Der Stoßfänger wird nicht mehr benötigt. Allerdings werden 4 dieser Schrauben für die Montage des Kupplungsträgers wieder benötigt !



**Anbauanweisung Anhängerkupplung
smart forfour Typ 453 ab Baujahr 11/2014**

Ein Produkt von MDC

Montage des Verstärkungsblechs



Montieren Sie das Verstärkungsblech/Winkel wie auf den Bildern zu sehen auf den Kupplungsträger mit den mitgelieferten Schrauben M10 X 30 sowie den Muttern/Unterlegscheiben M10 bei 80Nm



**Anbauanweisung Anhängerkupplung
smart forfour Typ 453 ab Baujahr 11/2014**
Ein Produkt von MDC

Befestigung des Kupplungsträgers

Hängen Sie den Kupplungsträger ohne Kugelkopf auf das Heck, richten ihn aus und schrauben den Träger im oberen Teil mit den 4 originalen Schrauben M10 mit 80 Nm fest.



Jetzt schrauben Sie diesen Stellen den Kupplungsträger mit den beiden neuen, mitgelieferten Schrauben/Unterlegscheiben M10 X 45 mit 80NM fest



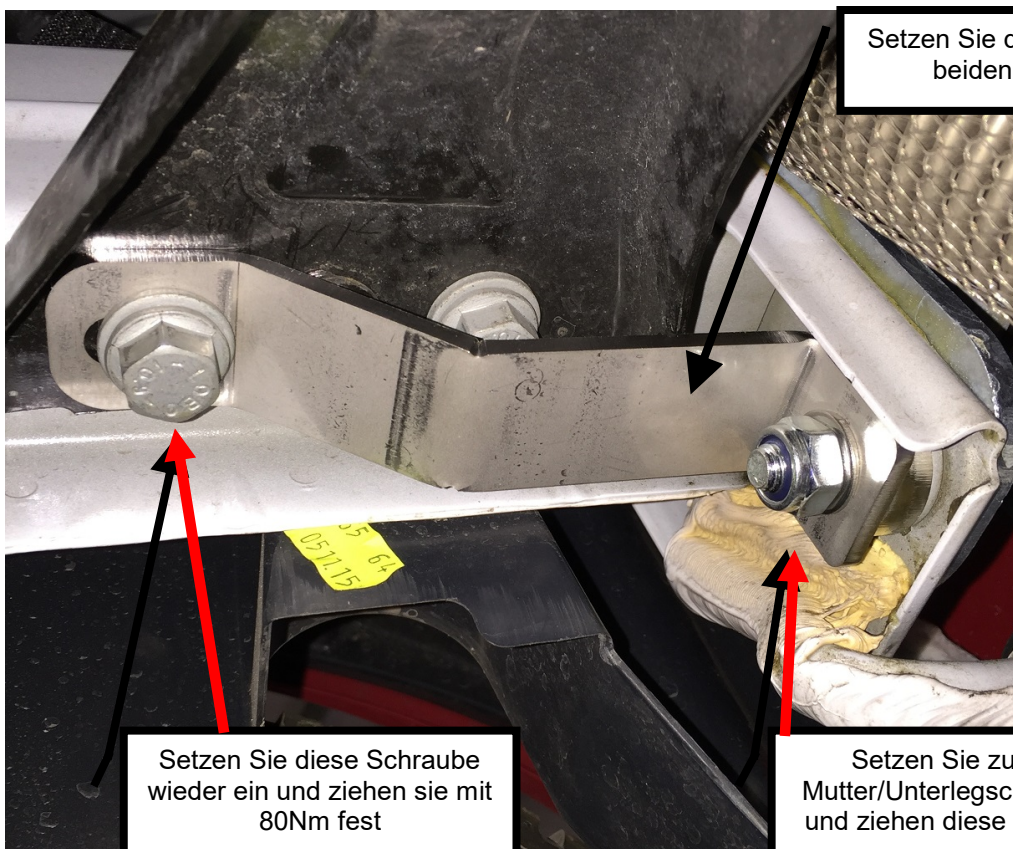
Lösen und entfernen Sie diese Schraube M10 (16er Nuss) auf beiden Seiten

Anbauanweisung Anhängerkupplung smart forfour Typ 453 ab Baujahr 11/2014

Ein Produkt von MDC



Setzen Sie diesen Distanzring
auf beiden Seiten auf



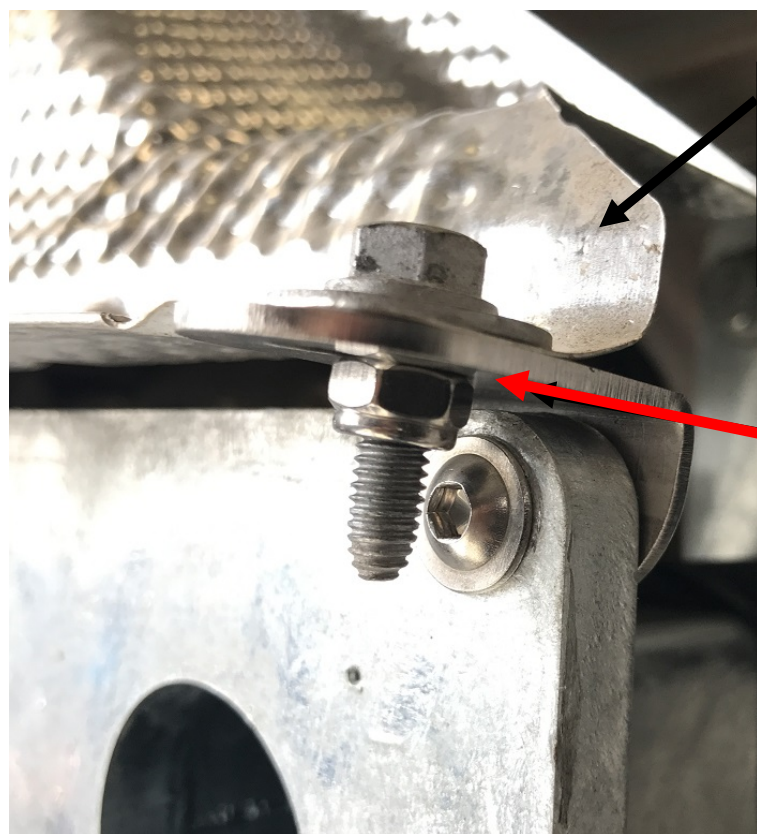
Setzen Sie diese Lasche
auf beiden Seiten auf

Setzen Sie diese Schraube
wieder ein und ziehen sie mit
80Nm fest

Setzen Sie zuerst diese
Mutter/Unterlegscheibe M10 auf
und ziehen diese mit 80Nm fest

**Anbauanweisung Anhängerkupplung
smart forfour Typ 453 ab Baujahr 11/2014**

Ein Produkt von MDC



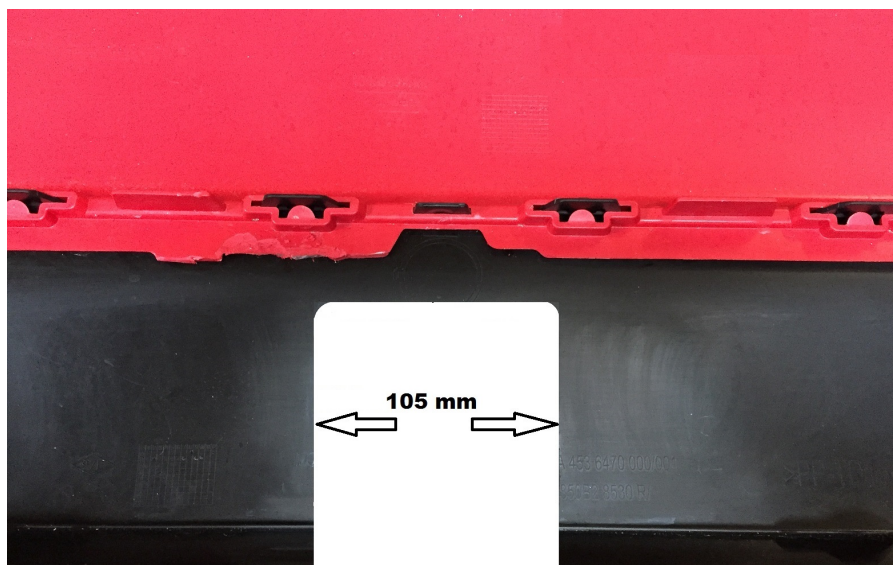
Setzen Sie das Wärmeleitblech auf und verschrauben es mit den originalen Schrauben/Mutter sowie den von uns gelieferten neuen Muttern

Schrauben die Wärmeleitblechhalter links und rechts und der Mitte

**Anbauanweisung Anhängerkupplung
smart forfour Typ 453 ab Baujahr 11/2014**
Ein Produkt von MDC

Verlegen Sie nun den Elektrosatz nach separater Anleitung

Nach verlegen und Überprüfung des Elektrosatzes stellen Sie einen Ausschnitt im unteren Teil des Heckteils her.



**Anbauanweisung Anhängerkupplung
smart forfour Typ 453 ab Baujahr 11/2014**

Ein Produkt von MDC

Montieren Sie nun das Heckteil in umgekehrter Reihenfolge wieder auf das Fahrzeug



**Anbauanweisung Anhängerkupplung
smart forfour Typ 453 ab Baujahr 11/2014
Ein Produkt von MDC**

Hinweise:

**Das Fahrzeug muss einem technischen Dienst (TÜV)
zur Abnahme vorgeführt werden.**

**Nach Anbau der AHK müssen Sie die Fahrzeugpapiere (KFZ-Schein)
zur Berichtigung Ihrer KFZ-Zulassungsstelle vorlegen.
Dabei wird die Anhängelast , die Stützlast sowie die Kupplung eingetragen.**

Dazu nehmen Sie bitte die kompletten Zulassungspapiere der AHK / AHZV mit.

Empfehlung zur Berichtigung der Fahrzeugpapiere für den smart fortwo

O.1	750/750	O.2	750/750	
22	zu O.1/O.2 : AHK – ECE-R 55 e1 – 012832 & ABE – KBA 91647			
	Stützlast: 50 kg bei Anhängerbetrieb und 70 kg bei Betrieb als Fahrradträger			

!! Wichtig !!

**Die Anhängerkupplung ist nur zum Ziehen eines Anhängers
mit einem max. Gewicht von 750kg/750kg geeignet !!**