



Mercedes CL 500

1999 -



GDW Ref. 1213

EEC APPROVAL N°: e6*94/20*0202*00

max ↓ kg D=	×	max ↓ kg 		
_____ x 0,00981 ≤ 11,10 kN				
Max ↓ kg 	+	max ↓ kg 		
s/			=	85 kg
Max.			=	2100 kg

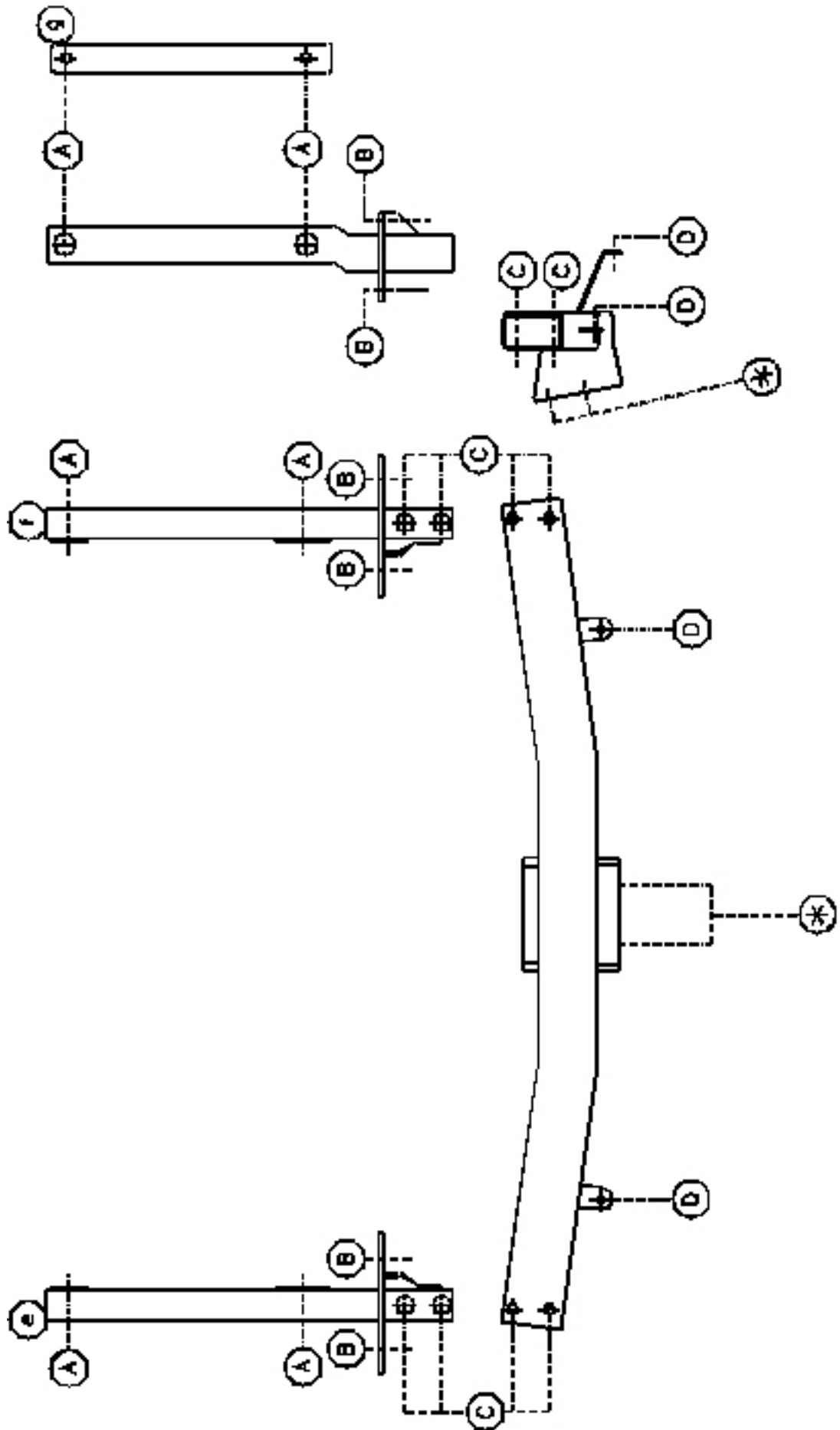
GDW nv - Hoogmolenwegel 23 - B-8790 Waregem
TEL. 32(0)56 60 42 12(5) - FAX. 32(0)56 60 01 93
 Email: gdw@gdwtowbars.com - Website: www.gdwtowbars.com



Mercedes CL 500

1999-.....

Ref. 1213





Mercedes CL 500

1999 -

Ref. 1213

Montagehandleiding

1)

Samenstelling

1 trekhaak referentie 1213	
1 bolstang T43L000 of T35L000	(*)
4 bouten M12-40 + moeren	(A)
4 bouten M10-50 + moeren	(B)
2 bouten M10-40 + moeren	(B')
4 bouten M12-80/1.5	(C)
4 bouten M12-40	(*)
4 bouten M6-20 + moeren	(D)
4 rondsels 40-12-4	(B)
2 rondsels 32-13-3	(B')
4 rondsels 18-6-2	(D)
2 monteerstukken (-g)	(A)
1 monteerstuk (-e)	(C)
1 monteerstuk (-f)	(C)

Alle bouten en moeren : kwaliteit 8.8

N.B.

Voor de maximum toegestane massa welke uw voertuig mag trekken dient U uw dealer te raadplegen.

Verwijder eventueel de bitumenlaag op de bevestigingsplaats van de trekhaak.

Opgepast bij het boren dat men geen remleiding, elektriciteitsdraden of brandstofleidingen beschadigt.



Mercedes CL 500

1999 -

Réf. 1213

Notice de montage

1)

Composition

1 attelage référence 1213	
1 tige- boule T43L000 ou T35L000	(*)
4 boulons M12-40 + écrous	(A)
4 boulons M10-50 + écrous	(B)
2 boulons M10-40 + écrous	(B')
4 boulons M12-80/1.5	(C)
4 boulons M12-40	(*)
4 boulons M6-20 + écrous	(D)
4 rondelles 40-12-4	(B)
2 rondelles 32-13-3	(B')
4 rondelles 18-6-2	(D)
2 pièces de montage (-g)	(A)
1 pièce de montage (-e)	(C)
1 pièce de montage (-f)	(C)

Tous les boulons et les écrous : qualité 8.8

Remarque

Pour le poids de traction maximum autorisé de votre voiture, consulter votre concessionnaire.
Enlever la couche de bitume ou d'anti-tremblement qui recouvre éventuellement les points de fixation.



Mercedes CL 500

1999 -

Ref. 1213

Fitting instructions

1)

Composition

1 tow bar reference 1213

All bolts and nuts : quality 8.8

Note

Please consult your cardealer or owners manual for the maximal permissible towing mass.
Remove any bitumen coating on the fastening position for the tow bar.
When drilling, be carefull not to damage any brake lines, electrical wiring or fuel lines.



Mercedes CL 500

1999 -

Ref. 1213

Anbauanleitung

- 1) Der Innenverkleidung im Kofferraum losmachen, die Batterie wegnehmen und auch die Linke Seite des Kofferraumes freimachen.
- 2) Den Auspuff von den Gummis lösen und dann das Hitzeschild und die Stoßstange abmontieren. Die metallenen Prellböcke in der Stoßstange entgültig entfernen (werden nicht mehr benötigt).
- 3) Die beiden Pfropfstücke aus Kunststoff zwischen Stoßstange und Karrosserie abnehmen und in der Mitte ein Loch machen, damit man die Montierstücke (-e) und (-f) durch das Loch geschoben werden können. Zu erst die Punkte (A) an der Innenseite des Rahmenbalkens bohren, diese Punkte sind angedeutet mit einer Einbeulung in der Platte. Bohren Sie mit Ø 14 mm. Die Montierstücke (-e) und (-f) in die Löcher des Rahmens mit den Pfropfstücke dazwischen schieben, damit die Punkte (B) mit den Bohrungen der Festmachpunkte der Stoßstange übereinstimmen. An der Außenseite des Rahmens die Montierplatten (-g) gegen den Rahmenbalken setzen und die Bolzen einbringen, aber noch nichts anspannen.
- 4) Jetzt die Kupplung mit den Punkten (C) auf (C) der Montierstücke (-e) und (-f) setzen und die Bolzen mit Ritzel hineinbringen, Alles entsprechend der Drehmomentenvorgabefestziehen. Die Stoßstange wird wieder festgemacht an den Punkten (D) der Kupplung, aber zuerst 3 Zentimeter der 2 unteren Festmachstreifen abschneiden und eine neue Bohrung von Ø 10 mm machen. Auspuff und Hitzeschild wieder befestigen.
- 5) Montieren von (*) und alles entsprechend der Drehmomentenvorgabe festziehen.

Zusammenstellung

1 Anhängerkupplung Referenz 1213	
1 Kugelstange T43L000 starr oder	(*)
1 Kugelstange T35L000 abnehmbar	(*)
4 Bolzen M12-40 + Muttern	(A)
4 Bolzen M10-50 + Muttern	(B)
2 Bolzen M10-50 + Muttern	(B')
4 Bolzen M12-80/1.5	(C)
4 Bolzen M12-35	(*)
2 Bolzen M6-20 + Muttern	(D)
4 Ritzel 40-12-4	(B)
2 Ritzel 32-13-3	(B')
2 Ritzel 18-6-2	(D)
2 Montierstücke (-g)	(A)
1 Montierstück (-e)	(C)
1 Montierstück (-f)	(C)

Alle Bolzen und Muttern : Qualität 8.8

Hinweise

Die maximale Anhängelast ihres Fahrzeuges können Sie im Fahrzeugschein oder im Benutzerhandbuch nachlesen.
Im Bereich der Anlageflächen muß der Unterbodenschutz und das Antidröhnmaterial entfernt werden.
Vor dem Bohren prüfen, dass dort eventuell keine Leitungen beschädigt werden können.

Trekhaken

Attelages



Anhängevorrichtungen

Towbars

Bouten - Boulons - Bolts - Bolzen
Kwaliteit 8.8

DIN 912 - DIN 931 - DIN 933 - DIN 7991

M6 10,8Nm of 1,1kgm
M12 88,3Nm of 9,0kgm

M8 25,5Nm of 2,60kgm
M14 137Nm of 14,0kgm

M10 52,0Nm of 5,30kgm
M16 211,0Nm of 21,5kgm

Bouten - Boulons - Bolts - Bolzen
Kwaliteit 10.9

DIN 912 - DIN 931 - DIN 933 - DIN 7991

M6 13,7Nm of 1,4kgm
M12 122,6Nm of 12,5kgm

M8 35,3Nm of 3,6kgm
M14 194Nm of 19,8kgm

M10 70,6Nm of 7,20kgm
M16 299,2Nm of 30,5kgm

Ontwerp

GDW

Designed by

GDW



Signé

GDW

Entwurf

GDW
