

EEC nr : e6*94/20*0230*00

Valeur-D-waarde : 11.00 KN

Valeur-S-waarde ↓ : 75 kg

Max. → : 1550 kg

Mazda

Type : E1800-E2000-E2200

N°:0956

Model:1984-....

Samenstelling

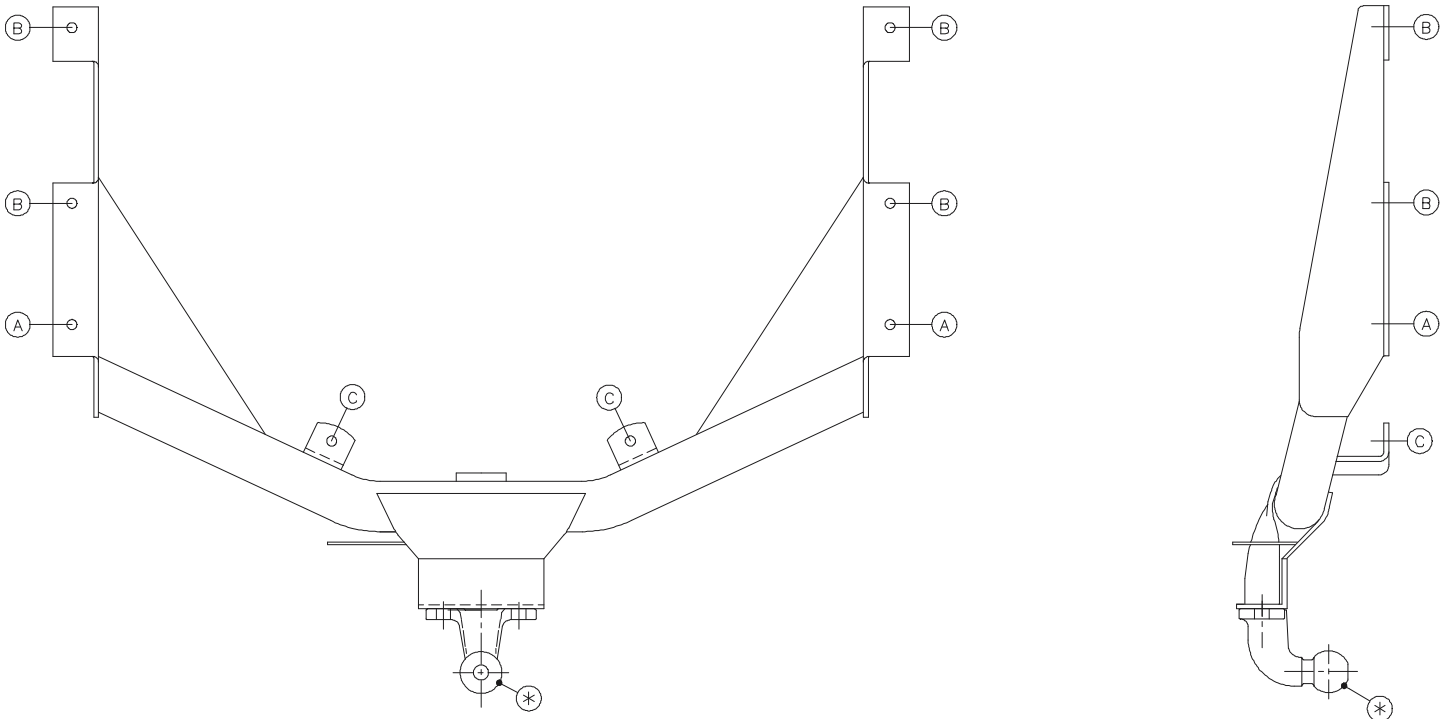
1 trekhaak ref.0956
1 flensbol 50T (*)
2 bouten M16-40 + moeren (*)
8 bolkopbouten M10-130 + moeren (A-B-C)
2 rondsels 50-50-12-2 (A)
8 verhoogde rondsels 60-16/103 (A-B-C)
8 borgrondsels 10mm (A-B-C)
2 borgrondsels 16mm (*)

Composition

1 attelage ref.0956
1 boule à bourelet (*)
2 écrous M16-40 + écrous (*)
8 boulons avec tête ronde + écrous (A-B-C)
2 rondelles 50-50-12-2 (A)
8 rondelles rehaussées 60-16/103 (A-B-C)
8 rondelles de sûreté 10mm (A-B-C)
2 rondelles de sûreté 16mm (*)

Zusammenstellung

1 Anhängerkupplung ref.0956
1 Flanschkuigel 50T (*)
2 Schraube M16-40+ Mutter (*)
8 Schraube M10-130+ Mutter (A-B-C)
2 Unterlegscheibe 50-50-12-2 (A)
8 erhöhte Unterlegscheibe 50-16/103 (A-B-C)
8 Federscheibe 10mm (A-B-C)
2 Federscheibe 16mm (*)



TREKHAKEN  ATTELAGES

GDW N.V.

Hoogmolenwegel 23

B-8790 WAREGEM

Tel.32(0)56/60.42.12

Fax 32(0)56/60.01.93

**Montagehandleiding**

- 1/ Reservewiel wegnemen, sleepoog rechts definitief verwijderen en de vloerbekleding achteraan losmaken en oplichten.
- 2/ De punten (A) van de trekhaak zullen passen op de grote voorziene gaten in de onderkant van het chassis, deze gaten doorboren met $\varnothing 10.5$ mm tot in de laadruimte, daarna de losse rondsels met bouten via de laadruimte en de verhoogde rondsels via de onderkant in de gaten plaatsen.
- 3/ De trekhaak plaatsen met de punten (A) op de bouten vermeld in /2, de punten (B) tegen de onderkant van het chassis en (C) tegen de onderkant van de dwarsbalk.
- 4/ De punten (B-C) doorboren met $\varnothing 10.5$ mm en de boring in de vloerplaat vergroten tot $\varnothing 17$ mm om de verhoogde rondsels toe te laten.
- 5/ De bouten met verhoogde rondsels via de laadruimte plaatsen, monteren van (*) en alles degelijk aanspannen.
- 6/ Het reservewiel en de vloerbekleding terugplaatsen.

Manuel de montage

- 1/ Enlever la roue de rechange. Enlever définitivement l'anneau de traction à droite. Détacher et soulever le tapis à l'arrière.
- 2/ Les points (A) de l'attelage viennent sur les prévus; à l'arrière dans le dessous du chassis, forer ces trous en $\varnothing 10.5$ mm jusque dans le coffre, mettre les rondelles avec boulons via le coffre et les rondelles rehaussées dans le trous.
- 3/ Positionner l'attelage avec (A) sur ces trous (voir/2), (B) vient contre le dessous du chassis et (C) contre le dessous de la traverse.
- 4/ Forer (B-C) en $\varnothing 10.5$ mm et agrandir le forage dans la tôle defond jusqu'en $\varnothing 17$ mm pour permettre de placer les rondelles rehaussées.
- 5/ Mettre les boulons avec rondelles rehaussées via le coffre, monter (*) et bien serrer le tout.
- 6/ Remettre la roue de rechange et le tapis

Anbauanleitung

- 1/ Reserverad wegnemen. Zugöse rechts endgültig entfernen und Bodenverkleidung in Koffer lösen.
- 2/ Punkte (A) von der Anhängerkupplung passen auf die großen vorgesehenen Löcher hinten am Chassis ; diese Löcher durchbohren bis im Laderaum mit $\varnothing 10,5$ mm ; danach die Unterlegscheiben mit Schrauben im Laderaum einbringen und die erhöhte Unterlegscheibe mit der Unterseite in die Löcher einbringen.
- 3/ Anhängerkupplung mit (A) auf die Schrauben (siehe 2) bringen ; (B) gegen Chassisunterseite und (C) gegen Unterseite vom Querbalken drücken.
- 4/ (B-C) durchbohren mit $\varnothing 10,5$ mm und die Bohrung in die Bodenplatte vergrößern bis $\varnothing 17$ mm um die erhöhte Unterlegscheibe einbringen zu können.
- 5/ Die Schrauben mit der erhöhten Unterlegscheibe in den Laderaum einbringen; (*) montieren und alles entsprechend der Drehmomentenvorgabe festziehen..
- 6/ Reserverad und Bodenverkleidung wieder festmachen.

N.B.!!

Voor de max. toegestane massa, welke uw auto mag trekken, dient u uw dealer te raadplagen.
Verwijder eventueel de bitumenlaag op de bevestigingsplaats van de trekhaak.
Opgepast bij het boren dat men geen remleiding of electriciteitsdraden beschadigt.

Remarque!!

Pour le poids de traction maximum autorisé de votre voiture, consulter votre concessionnaire.
Enlever la couche de bitume ou d'anti-tremblement qui recouvre éventuellement les points de fixation.
Veiller en percant à ne pas endommager les conduites de frein et de carburant.

Bouten - Boulons - Bolts - Schrauben DIN931/DIN933/DIN7991

Kwaliteit - Qualité - Quality - Qualität 8.8

M6-----10.8Nm of 1.1kgm	M8-----25.5Nm of 2.60kgm	M10-----52.0Nm of 5.30kgm
M12-----88.3Nm of 9.0kgm	M14-----137 Nm of 14.0kgm	M16-----211 Nm of 21.5kgm
M22-----265 Nm ok 27kgm		