

Trekhaken - Attelages - Anhängervorrichtungen - Towbars



1990 - 2002



GDW Ref. 0266

Mercedes 280SL - 300SL - 500SL

EEC APPROVAL N°: 00*00/00*0000*00

$$D = \frac{\begin{array}{c} \text{max} \downarrow \text{kg} \\ \text{[Car icon]} \end{array} \times \begin{array}{c} \text{max} \downarrow \text{kg} \\ \text{[Trailer icon]} \end{array}}{\begin{array}{c} \text{Max} \downarrow \text{kg} \\ \text{[Car icon]} \end{array} + \begin{array}{c} \text{max} \downarrow \text{kg} \\ \text{[Trailer icon]} \end{array}} \times 0,00981 \leq 7,50 \text{ kN}$$

s/ = 75 kg

Max. 

= 1180 kg

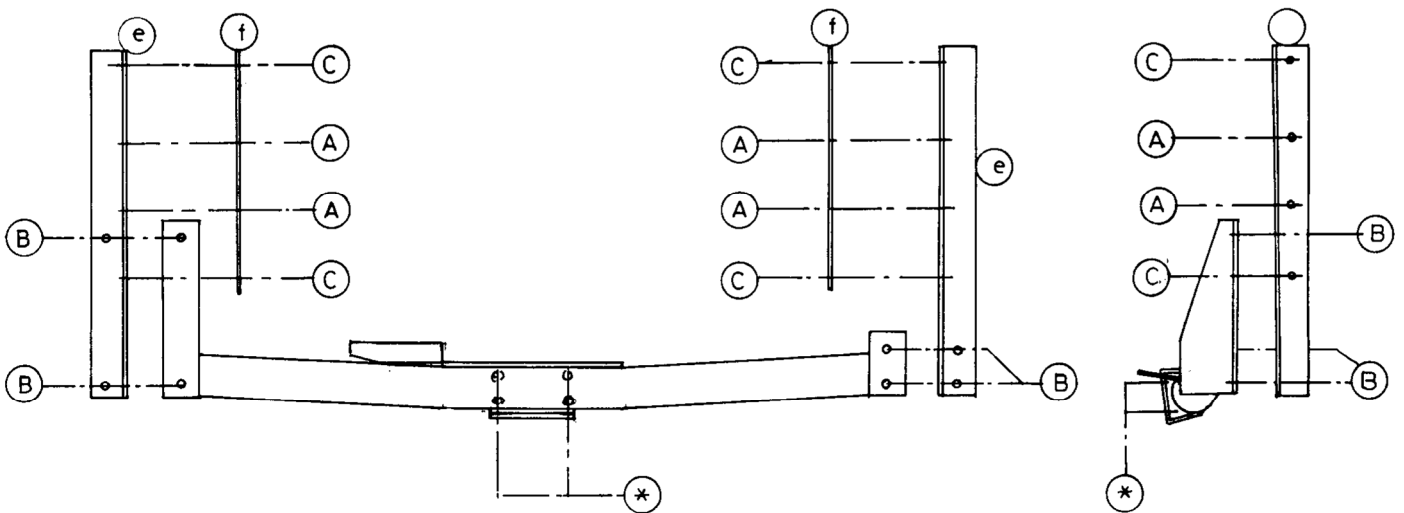
GDW nv - Hoogmolenwegel 23 - B-8790 Waregem
TEL. 32(0)56 60 42 12(5) - FAX. 32(0)56 60 01 93
Email: gdw@gdwtowbars.com - Website: www.gdwtowbars.com



Mercedes 280SL - 300SL - 500SL

1990 - 2002

Ref. 0266



Mercedes 280SL - 300SL - 500SL 1990 - 2002

Ref. 0266

Anbauanleitung

- 1) Auspuff hinten und W rmeschild abmontieren. Reserverad und Bodenverkleidung aus dem Kofferraum entfernen.
- 2) Die Montierst cke (-e) ins Chassis setzen vom Kofferraum aus (in den Rahmen rechts und links einlegen). Die Punkte (A) pa en an der rechten Seite auf die vorgesehene L cher. Links unten die gut markierten Bohrpunkte mit 110,5mm durchbohren. Schrauben einbringen und die Montierst cke (-f) beilegen, rechts im Kofferraum im L ngsrahmen und links an der Au enseite des L nsrahmens montieren.
- 3) Die L cher (C) (110,5mm) durchbohren und Schrauben einbringen. Links bei Punkt (A) und (C) Schrauben nach innen montieren, so da das W rmeschild wieder montiert werden kann.
- 4) In der mitte vom Sto f nger ein St ck ausschneiden vom 4cm (ab Rand) x12cm breit.
- 5) Anh ngerkupplung hinten gegen Unterseite von Rahmenbalken setzen. Punkt (B) mit 112,5mm durchbohren. Schrauben eindrehen.
- 6) (*) montieren und alles entsprechend der Drehmomentenvorgabe anschrauben.
- 7) Auspuff, W rmeschild, Reserverad und Bodenverkleidung wieder befestigen.

Zusammenstellung

1 Anh ngerkupplung Referenz 0266	
1 Kugelstange T43M000	(*)
1 Kugelstange T35M000	(*)
4 Schrauben M12x35	(*)
4 Federscheibe 12mm	(*)
4 Muttern mit Schraube M12x35	(B)
8 Muttern mit Schraube M10x30	(A-C)
2 Montierst cke (-e)	(B)
2 Montierst cke (-f)	(A-C)
8 Federscheibe 10mm	(A-C)
4 Federscheibe 12mm	(B)

Alle Schrauben und Muttern : Qualität 8.8

Hinweise

Die maximale Anh nge last ihres Fahrzeuges k nnen Sie im Fahrzeugschein oder im Benutzerhandbuch nachlesen.

Im Bereich der Anlagefl chen mu ß der Unterbodenschutz und das Antidr hmaterial entfernt werden. Vor dem Bohren pr fen, dass dort eventuell keine Leitungen besch digt werden k nnen.

Trekhaken

Attelages



Anhängevorrichtungen

Towbars

Bouten - Boulons - Bolts - Schrauben
Kwaliteit 8.8

DIN 912 - DIN 931 - DIN 933 - DIN 7991

M6 [!] 10,8Nm of 1,1kgm

M8 [!] 25,5Nm of 2,60kgm

M10 [!] 52,0Nm of 5,30kgm

M12 [!] 88,3Nm of 9,0kgm

M14 [!] 137Nm of 14,0kgm

M16 [!] 211,0Nm of 21,5kgm

Bouten - Boulons - Bolts - Schrauben
Kwaliteit 10.9

DIN 912 - DIN 931 - DIN 933 - DIN 7991

M6 [!] 13,7Nm of 1,4kgm

M8 [!] 35,3Nm of 3,6kgm

M10 [!] 70,6Nm of 7,20kgm

M12 [!] 122,6Nm of 12,5kgm

M14 [!] 194Nm of 19,8kgm

M16 [!] 299,2Nm of 30,5kgm

Ontwerp

GDW

Designed by

GDW

Signé

GDW

Entwurf

GDW

