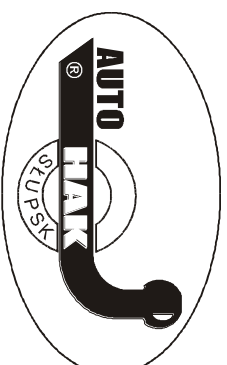


Zubehör:

Pos. 1 1 St. Tragarme der Anhängerkupplung	Pos. 5 1 St. Linker Arm	Pos. 10 1 St. Schraube 8,8 B M12x75mm	Pos. 16 18 St. Ø 12,2 mm Federling
Pos. 2 1 St. Kupplungskugel	Pos. 6 1 St. Halter links	Pos. 11 1 St. Schraube 8,8 B M12x70mm	Pos. 17 12 St. M12 Mutter 8 B
Art.nr:KL1J58 Pos. 3 1 St. Steckdosenhalterplatte	Pos. 7 1 St. Halter rechts	Pos. 12 4 St. Schraube 8,8 B M12x1,25x40mm	Pos. 18 1 St. Kugelschutz
Art.nr:BL1J58 Pos. 4 1 St. Rechter Arm	Pos. 8 3 St. Schraube 8,8 B M12x130mm	Pos. 13 8 St. Schraube 8,8 B M12x40mm	
	Pos. 9 1 St. Schraube 8,8 B M12x120mm	Pos. 14 8 St. Unterteilscheibe Ø37xØ13x3mm	
		Pos. 15 14 St. Unterteilscheibe Ø 13 mm	



PPUH AUTO-HAK Sp.J.

Produkcja Zaczepów Kulowych
Henryk & Zbigniew Nejman
76-200 SLUPSK ul. Stoneczna 16K
tel/fax (059) 8-414-414; 8-414-413
E-mail: office@autohak.com.pl
www.autohak.com.pl

Anhängerkupplung

Klasse: A50-X Katalog nr J58

zugelassen zur Montage an folgenden Fahrzeugtypen:

Hersteller: **HYUNDAI**

Modell: **H1 / H300**

Typ: **VAN und MINIVAN**

ab Bj. 2008

Technische Daten:

D – Wert : 13,52 kN

Max. Masse Anhänger: 2300 kg

Max. Stützlast: 100 kg

Homologationsnummer gemäß der Direktive 94/20/EG: e20*94/20*0709*00

EINLEITUNG

Die Anhängerkupplung erfüllt die Vorschriften der Verkehrssicherheit. Sie beeinflusst die Fahrstabilität und daher ist ausschließlich nur vom Fachpersonal zu montieren. Es dürfen keinesfalls Konstruktionsänderungen vorgenommen werden. Sonst erlischt die Verwendungszulassung.

Falls es eine Isolationschicht oder Fahrzeugunterbodenschutz gibt, wo die Anhängerkupplung befestigt wird, so sind diese zu entfernen. Andere Karosseriestellen und gebohrte Löcher sind mit der Antikorrosionsfarbe anzustreichen.

Für die Belastungswerte gelten die vom Fahrzeughersteller angegebenen Daten bzw. max. Masse der Anhänger und max. Stützlast. Dabei dürfen die Höchstwerte der Anhängerkupplung nicht überschritten werden.

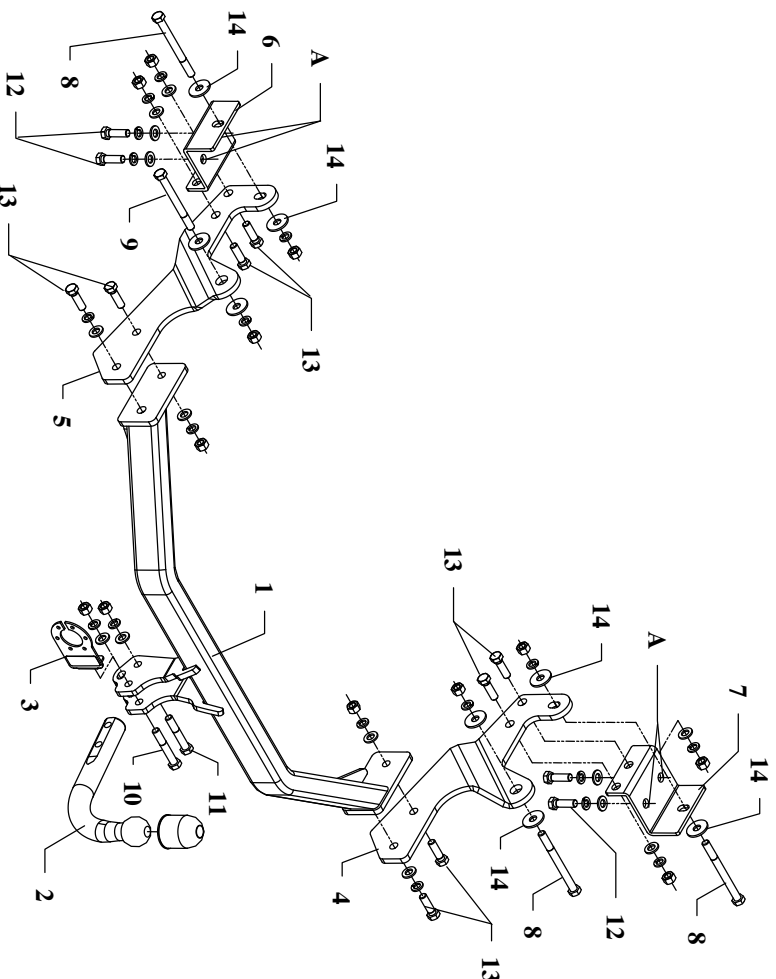
D-Wert Formel:

$$\frac{\text{max. Masse Anhänger [kg]} \times \text{Max. Fahrzeugesamtgewicht [kg]}}{\text{max. Masse Anhänger [kg]} + \text{Max. Fahrzeugesamtgewicht [kg]}} \times \frac{9,81}{1000} = D \text{ [kN]}$$

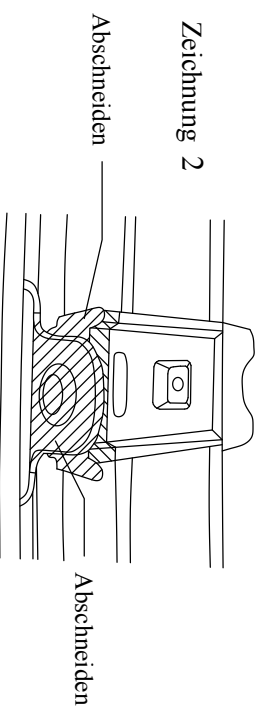
MONTAGE - und BETRIEBSANLEITUNG DER ANHÄNGEKUPPLUNG

Anbauanleitung

1. Das Ersatzrad wegnehmen.
2. In den Fahrzeugrahmen von unten die vorhandenen Löcher (Pos. A) finden. An diesen Stellen die Vorrichtungen (Winkelhalter) (Pos. 6 u. 7) mit den Schrauben M12x1,25x40mm (Pos.12), wie auf der Zeichnung gezeigt verschrauben.
3. Die Seitenhalter (Pos. 4 u. 5) von innen an den Fahrzeugrahmen anlegen und leicht mit den mitgelieferten Schrauben M12x30mm (Pos:8) und M12x120mm (Pos: 9), wie auf der Zeichnung gezeigt, verschrauben.
4. Einen Teil im mittleren Halter der Stoßstange und den Metalltragarm (5mm abschneiden), wie auf der Zeichnung 2 gezeigt, abschneiden.
5. Die Kupplungskugel der Anhängerkupplung (Pos:2) und den Steckdosenhalter (Pos.:3) mit den mitgelieferten Schrauben M12x75mm (Pos.10) und M12x75mm (Pos.3) verschrauben.
6. Alle Schrauben gemäß den Angaben in der Tabelle festziehen.
7. Die Elektroinstallation gemäß der Anschlussanleitung des Herstellers anschließen.
8. Falls nötig, den beschädigten Farbanstrich ausbessern.



Zeichnung 2



Drehmomente für Schrauben und Muttern 8,8:			
M6 - 11 Nm	M8 - 25 Nm	M10 - 50 Nm	
M12 - 87 Nm	M14 - 138 Nm	M16 - 210 Nm	

VON DEM HERSTELLER

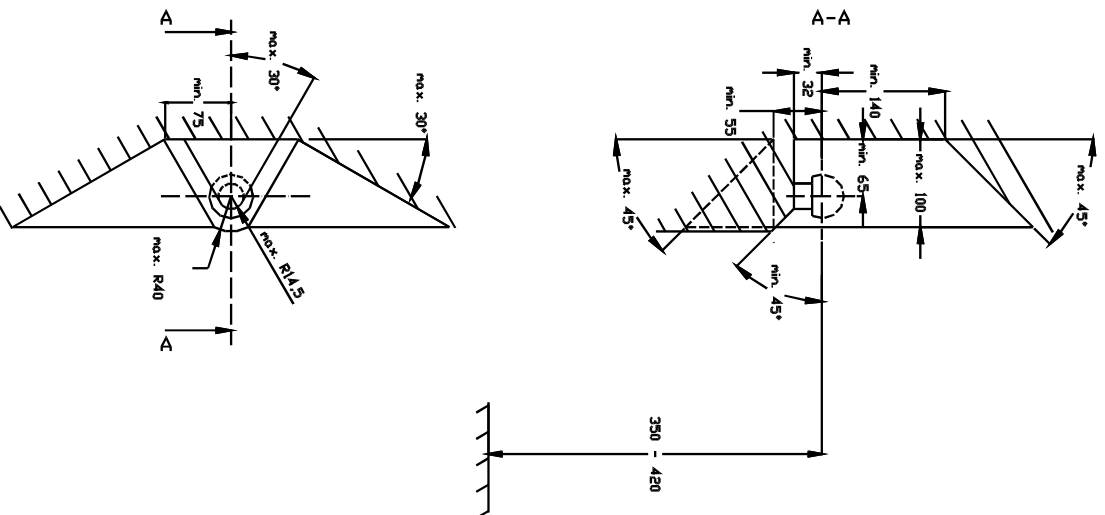
Die Anhängerkupplung (Katalognummer **J58**) ist für folgende Fahrzeugtypen zugelassen: **HYUNDAI HI/H300, VAN und MINIBUS**, ab Bj.2008, dient zum Ziehen der Anhänger mit der Gesamtlast von **2300 kg** und der Kugelstützlast von max. **100 kg**.

Die Zuverlässigkeit der Anhängerkupplung ist jedoch auch von der ordnungsgemäßen Montage und der richtigen Nutzung abhängig. Daher werden Sie gebeten, sorgfältig die folgende Montageanleitung zu lesen und sich an die entsprechenden Anweisungen zu beachten.

Die Anhängerkupplung muss an den von Fahrzeughersteller vorgeschriebenen Befestigungsstellen montiert werden.

ACHTUNG

- Nach dem Anbau der Anhängerkupplung sind die nationalen Vorschriften zur Anbauabnahme und zur Änderung der Fahrzeugpapiere zu beachten.
- Das Fahrzeug sollte mit seitlichen Blinkern und Rückspiegel, deren Abstand mindestens der Anhängerbreite entspricht, ausgestattet werden.
- Alle Befestigungsschrauben sind nach ca. 1 000 km Anhängerbetrieb zu prüfen und nachzuziehen.
- Die Kugel der Anhängerkupplung ist sauber zu halten und zu fetten.

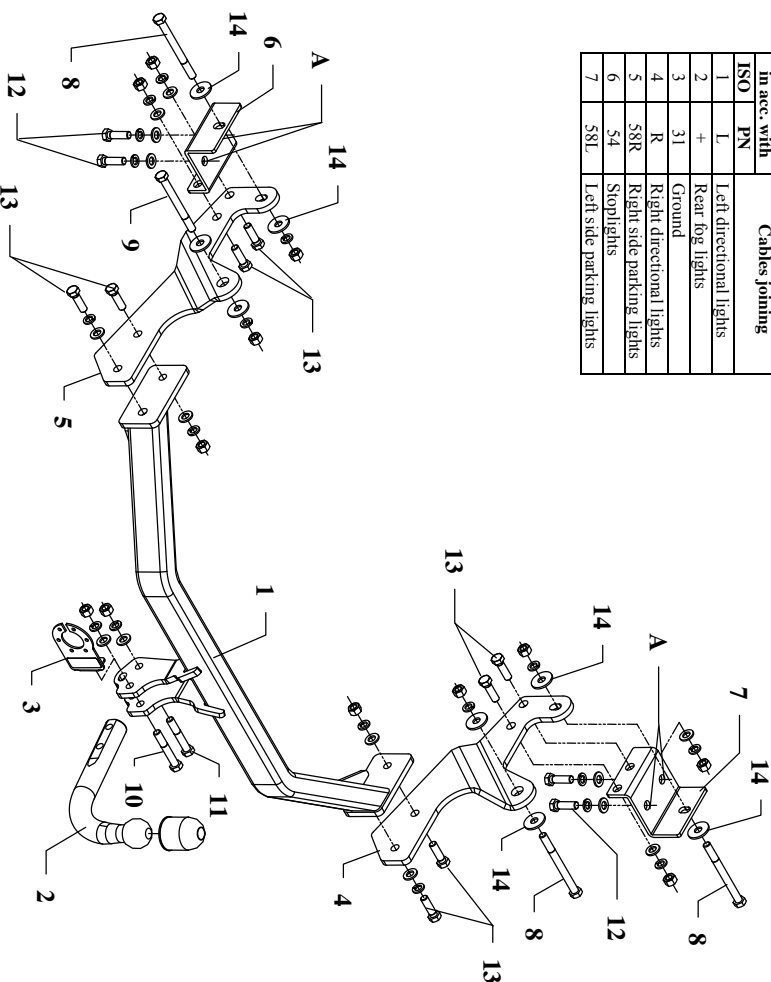


- (D)** Der Freiraum nach Anhang VII, Abbildung 30 der Richtlinie 94/20/EG ist zu gewährleisten.
- (CZ)** Volný prostor ve smyslu Přílohy VII, obr. 30 Směrnice č. 94/20/EG musí být zaručen.
- (F)** L'espace libre doit être garanti conformément à l'annexe VII, illustration 30 de la directive 94/20/CE.
- (GB)** The clearance specified in appendix VII, diagram 30 of guideline 94/20/EC must be guaranteed.
- (PL)** Zagwarantować swobodną przestrzeń zgodnie z załącznikiem VII, rysunek 30 dyrektywy 94/20/CE.
- (SK)** Volný priestor v zmysle Prílohy VII, obr. 30 Smernice 94/20/EC musí byť zaručená.

- (D)** * bei zulässigem Gesamtgewicht des Fahrzeuges
- (CZ)** * při celkové přípustné hmotnosti vozidla
- (F)** * pour poids total en charge autorisé du véhicule
- (GB)** * at gross vehicle weight rating
- (PL)** * przy dopuszczalnym ciężarze całkowitym pojazdu
- (SK)** * pri celkovej prípustnej hmotnosti vozidla

FITTING INSTRUCTION

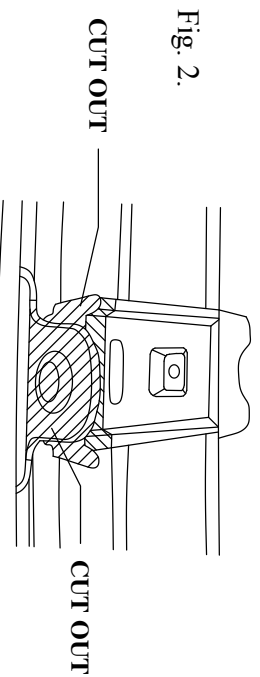
Champ mark In acc. with ISO	PN	Cables joining
1	L	Left directional lights
2	+	Rear fog lights
3	31	Ground
4	R	Right directional lights
5	58R	Right side parking lights
6	54	Stoplights
7	58L	Left side parking lights



The instruction of the assembly

1. Take out a spare wheel.
2. Underneath the car find original made holes in the frame of chassis (pos. A). Through this holes fix loosely angle bars (pos. 6 and 7) using bolts M12x1,25x40mm (pos. 12) as shown in the drawing.
3. Put side brackets (pos. 4 and 5) to interior side of the frame of chassis and fix it loosely using bolts M12x130mm (pos. 8) and M12x120mm (pos. 9) as shown in the drawing.
4. Cut out a fragment of central handle fastening a bumper together with metal handle (cut out 5mm), see figure 2.
5. Between installed elements put main bar of the towbar (pos. 1) and fix using bolts M12x40mm (pos. 13) as shown in the drawing.
6. Fix tow-ball (pos. 2) with socket plate (pos. 3) using bolts M12x75mm (pos. 10) and M12x70mm (pos. 11) from accessories.
7. Tighten all bolts according to the torque shown in the table.
8. Connect electric wires of 7-poles socket according to the instruction of the car. (Recommend to make at authorized service station).
9. Complete paint layer damaged during installation.

Fig. 2.



This towing hitch is designed to assembly in following car:
HYUNDAI H1/H300, H1 STAREX, VAN and MINIBUS produced since 02.2008, catalogue number **J58** and is prepared to tow trailers max total weight **2300 kg** and max vertical mass **100 kg**.

From manufacturer

Thank you for buying our product. Their reliability has been confirmed in many tests. Reliability of towing hitch depends also on correct assembly and right operation. For this reasons we kindly ask to read carefully this instruction and apply to hints.

The towing hitch should be install in points described by a car producer.

NOTE

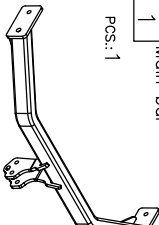
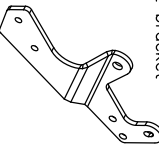
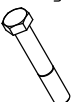


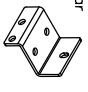





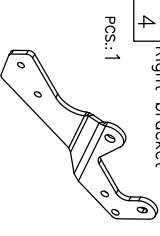
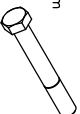



Torque settings for nuts and bolts (8,8):	
M 8 - 25 Nm	M 10 - 55 Nm
M 12 - 85 Nm	M 14 - 135 Nm

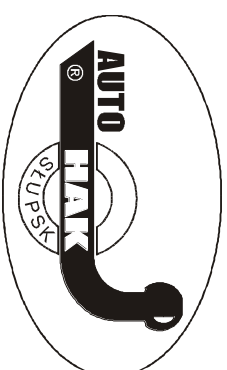
After install the towing hitch you should get adequate note in registration book (at authorised service station). The car should be equipped with:

- Indicators
- Tow mirrors

After 1000km of exploitation check all bolts and nuts. The ball of towing hitch must be always kept clear and conserve with a grease.

Towing hitch accessories:

<p>Pos. 1</p> <p>PCS.: 1</p> 	<p>Pos. 5</p> <p>PCS.:1</p> 	<p>Pos. 10</p> <p>PCS.: 1</p> <p>Bolt 8,8 B M12x75mm</p> 	<p>Pos. 16</p> <p>PCS.:18</p> <p>Spring washer ø12,2mm</p> 
<p>Pos. 2</p> <p>PCS.: 1</p> 	<p>Pos. 6</p> <p>PCS.: 1</p> 	<p>Pos. 12</p> <p>PCS.: 4</p> <p>Bolt 8,8 B M12x125x40mm</p> 	<p>Pos. 18</p> <p>PCS.:1</p> <p>Ball cover</p> 
<p>Pos. 3</p> <p>PCS.: 1</p> 	<p>Pos. 7</p> <p>PCS.: 1</p> 	<p>Pos. 13</p> <p>PCS.: 8</p> <p>Bolt 8,8 B M12x40mm</p> 	
<p>Pos. 4</p> <p>PCS.: 1</p> 	<p>Pos. 8</p> <p>PCS.:3</p> <p>Bolt 8,8 B M12x130mm</p> 	<p>Pos. 14</p> <p>PCS.: 8</p> <p>Plain washer ø37xø13x3,3mm</p> 	
	<p>Pos. 9</p> <p>PCS.:1</p> <p>Bolt 8,8 B M12x120mm</p> 	<p>Pos. 15</p> <p>PCS.: 14</p> <p>Plain washer ø13mm</p> 	



PPUH AUTO-HAK S.J.

Produkcja Zaczepów Kulowych
Henryk & Zbigniew Nejman
76-200 SŁUPSK ul. Słoneczna 16K
tel/fax (059) 8-414-414; 8-414-413
E-mail: office@autohak.com.pl
www.autohak.com.pl

Towing hitch (without electrical set)

Class: **A50-X** Cat. no. **J58**

Designed for:

Manufacturer: **HYUNDAI**

Model: **H1 / H300, H1 STAREX**

Type: **VAN and MINIBUS**

produced since 02.2008

Technical data:

D-value: **13,51 kN**

maximum trailer weight: **2300 kg**

maximum vertical cup mass: **100 kg**

Approval number according to Directive 94/20/EC: **e20*94/20*0709*00**

Foreword

This towing hitch is designed according to rules of safety traffic regulations. The towing hitch is a safety component and can be install only by qualified personnel. Any alteration or conversion of the towing hitch is prohibited and would lead to cancellation of design certification. Remove insulating compound and underseal from vehicle (if present) in the area of the mating surfaces of the towing hitch.

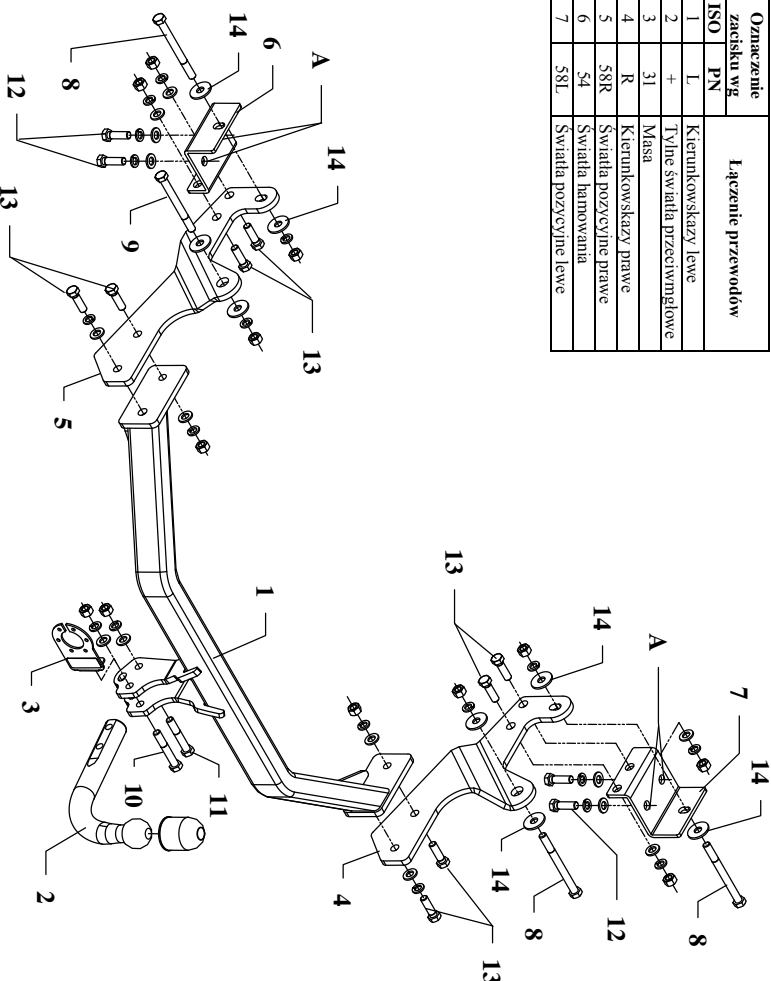
The vehicle manufacturer's specifications regarding trailer mass and max. vertical cup mass are decisive for driving whereat values for the towing hitch cannot be exceeded.

D-value formula:

$$\frac{\text{Max trailer weight [kg]} \times \text{Max vehicle weight [kg]}}{\text{Max trailer weight [kg]} + \text{Max vehicle weight [kg]}} \times \frac{9,81}{1000} = D \text{ [kN]}$$

INSTRUKCJA Montażu i eksploatacji zaczepu kulowego

Oznaczenie zacisku wg ISO	Łączenie przewodów
1 L	Kierunkowskazy lewe
2 +	Tylnie światła przeciwmiełowe
3 3l	Masa
4 R	Kierunkowskazy prawe
5 58R	Światła pozycyjne prawe
6 54	Światła hamowania
7 58L	Światła pozycyjne lewe



Niniejszy zaczep kulowy przeznaczony jest do zamontowania w samochodzie: **HYUNDAI HI/H300, HI STAREX, VAN i MINIBUS**, produkowanym od 02.2008 r., numer katalogowy **J58** i służy do ciągnięcia przyczep o masie całkowitej **2300 kg** i nacisku na kulę max **100 kg**.

OD PRODUCENTA

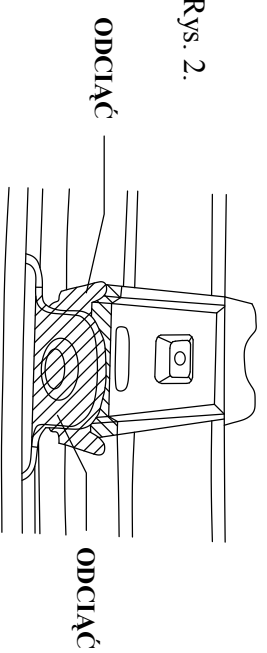
Dziękiemu za wybór produkowanego przez naszą firmę zaczepu kulowego. Jego niezawodność została potwierdzona licznymi testami oraz opiniami zadowolonych klientów. Jednakże niezawodność zaczepów kulowych jest zależna również od prawidłowego montażu oraz prawidłowej eksploatacji. Z tego powodu prosimy Państwa o staranne przeczytanie niniejszej instrukcji montażu oraz przestrzeganie właściwych wskazówek.

Zaczep kulowy należy zamontować w miejscach do tego celu przeznaczonych przez producenta samochodu.

Kolejność czynności przy montażu

1. Wyjąć koło zapasowe.
2. Od spodu samochodu w ramie odszukać istniejące otwory poz. A. W tych miejscach przykręcić luźno kątowniki boczne (poz. 6 i 7) śrubami M12x1,25x40mm (poz. 12) jak pokazano na rysunku.
3. Wsporniki boczne (poz. 4 i 5) przyłożyć od wewnętrznej strony ramy i skrócić luźno jak pokazano na rysunku śrubami M12x130mm (poz. 8) oraz M12x120mm (poz. 9) z wyposażenia zaczepu.
4. Wyciąć fragment środkowego uchwyty mocującego zderzak wraz z metalowym wspornikiem (odcinać 5mm) jak pokazano na rysunku 2.
5. Pomiędzy zamontowane elementy zaczepu wsunąć belkę główną (poz. 1) i skrócić śrubami M12x40mm (poz. 13) jak pokazano na rysunku.
6. Przykręcić część kulistą zaczepu (poz. 2) wraz z blachą pod gniazdo (poz. 3) śrubami M12x75mm (poz. 10) oraz M12x70mm (poz. 11) z wyposażenia.
7. Dokręcić wszystkie śruby z momentem jak pokazano w tabeli.
8. Podłączyć przewody gniazdka 7 – bieg: do instalacji elektrycznej zgodnie z instrukcją fabryczną samochodu (zaleca się wykonanie w ASO).
9. Uzupelnnić ewentualne ubytki powłoki malarskiej zaczepu powstałe w trakcie montażu.

Rys. 2.



Zalecany moment skręcający dla śrub i nakrętek 8,8:	
M 8 - 25 Nm	M 10 - 55 Nm
M 12 - 85 Nm	M 14 - 135 Nm

UWAGA

Po zamontowaniu zaczepu kulowego należy uzyskać wpis w dowodzie rejestracyjnym pojazdu na „stacji kontroli pojazdów” właściwej dla miejsca zamieszkania. Samochód powinien być wyposażony w:

-kierunkowskazy boczne

-lusterka boczne o rozstawie co najmniej szerokości przyczepy

Sprawdzić śruby mocujące zaczep kulowego po około 1 000 km przebiegu eksploatacji.

Kula zaczepu musi być utrzymana w czystości i konserwowana smarem stałym.

Wyposażenie zaczepu kulowego:

Poz: 1 Belka główna SZTUK: 1	Poz: 5 Wspornik lewy SZTUK: 1	Poz: 10 Śruba 8,8 B M12x75mm SZTUK: 1	Poz: 16 Podkładka sprężysta ø12,2mm SZTUK: 18
Poz: 2 Część kulista SZTUK: 1	Poz: 6 Kątownik lewy SZTUK: 1	Poz: 11 Śruba 8,8 B M12x70mm SZTUK: 1	Poz: 17 Nokrętka 8 B M12 SZTUK: 12
Poz: 3 Płyta gniazda SZTUK: 1	Poz: 7 Kątownik prawy SZTUK: 1	Poz: 12 Śruba 8,8 B M12x125x40mm SZTUK: 4	Poz: 18 Ostona kuli SZTUK: 1
Poz: 4 Wspornik prawy SZTUK: 1	Poz: 8 Śruba 8,8 B M12x130mm SZTUK: 3	Poz: 13 Śruba 8,8 B M12x40mm SZTUK: 8	
	Poz: 9 Śruba 8,8 B M12x120mm SZTUK: 1	Poz: 14 Podkładka ø37,ø13x3,3mm SZTUK: 8	
		Poz: 15 Podkładka płaska ø13mm SZTUK: 14	

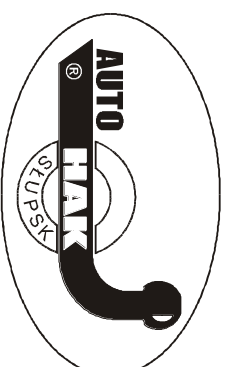
KARTA GWARANCYJNA
Producent udziela gwarancji niniejszą kartą gwarancyjną na okres 24 miesięcy licząc od dnia zakupu zaczepu kulowego do samochodu:

HYUNDAI H1 / H300, H1 STAREX VAN i MINIBUS produkowanego od 02.2008 r.

Data produkcji: Data zakupu:

Zakres gwarancji obejmuje wyłącznie wady jakościowe wynikające z winy producenta.
Gwarancja nie obejmuje natomiast uszkodzeń zawinionych przez nabywcę, wynikających z niewłaściwego montażu, użytkowania lub konserwacji, uszkodzeń mechanicznych, normalnego zużycia podczas eksploatacji itp.
Gwarancja udzielona na zakupiony towar nie wyłącza, nie ogranicza ani nie zawiesza uprawnień kupującego wynikających z niezgodności towaru z umową.
Reklamacje należy zgłaszać w punkcie sprzedaży, składając jednocześnie kartę gwarancyjną. Usuniecie "wady" następuje po stwierdzeniu przez punkt sprzedaży wspólnie z producentem słuszności złożonej reklamacji.
Reklamacja powinna być załatwiona w ciągu 14 dni od dnia uznania reklamacji. Karta gwarancyjna jest nieważna, jeżeli nie jest wypełniona i podpisana.

Data zgłoszenia reklamacji:



PPUH AUTO-HAK S.J.

Produkcja Zaczepów Kulowych
Henryk & Zbigniew Nejman
76-200 SZLUPSK ul. Stoneczna 16K
tel./fax: (059) 8-414-414; 8-414-413
E-mail: office@autohak.com.pl
www.autohak.com.pl

Zaczep kulowy bez wyposażenia elektrycznego

Klasa: **A50-X** Nr kat. **J58**

Przeznaczony do zamontowania w samochodzie:

Producent: **HYUNDAI**

Model: **H1 / H300, H1 STAREX**

Typ: **VAN i MINIBUS**

produkowanym od 02.2008 r.

Dane techniczne:
wartość siły D: **13,51 kN**

maksymalna masa przyczepy: **2300 kg**
maksymalny nacisk na kulę: **100 kg**

Numer homologacji zgodnie z Dyrektywą 94/20/WE: e20*94/20*0709*00

INFORMACJA WSTĘPNA

Niniejszy zaczep kulowy jest konstruowany zgodnie z zasadami bezpieczeństwa ruchu drogowego. Zaczep kulowy jest elementem wpływającym na bezpieczeństwo jazdy i może zostać zainstalowany wyłącznie przez personel wyspecjalizowany. Niedopuszczalne jest dokonywanie jakichkolwiek zmian w konstrukcji zaczepu. Powoduje to wygaśnięcie dopuszczenia do stosowania. W przypadku obecności masy izolacyjnej lub osłony podwozia w miejscu przylegania zaczepu, należy ją usunąć. Nieosłonięte miejsca karoserii oraz wywiercone otwory należy pomalować farbą antykorozyjną.
Informacjami wiążącymi odnośnie wartości obciążeń są dane podawane przez producenta samochodu, względnie wartości maksymalnej masy przyczepy oraz maksymalnego nacisku na kulę, przy czym wartości parametrów zaczepu kulowego nie mogą być przekroczone.

Wzór do obliczania wartości siły D:

$$\frac{\text{Maks. masa przyczepy [kg]} \times \text{Maks. masa samochodu [kg]}}{\text{Maks. masa samochodu [kg]} + \text{Maks. masa samochodu [kg]}} \times \frac{9,81}{1000} = D \text{ [kN]}$$