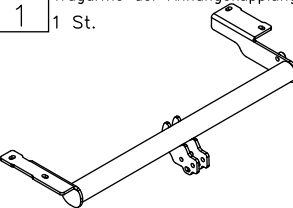


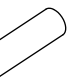


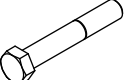

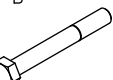

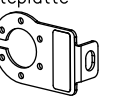
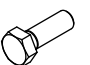






## Zubehör:

Pos. 1	Tragarme der Anhängerkupplung 1 St. 	Pos. 5	Lasche rechts 1 St. 200x100x5mm 	Pos. 11	Mutter 8 B 5 St. M10 
		Pos. 6	Distanzhülse 4 St. ø21,3x2,65mm, L=48mm 	Pos. 12	Unterlegscheibe 2 St. ø 13 mm 
Pos. 2	Kupplungskugel 1 St. 	Pos. 7	Schraube 8.8 B 2 St. M12x75mm 	Pos. 13	Unterlegscheibe 5 St. ø 10,5 mm 
Art.nr-KL1C22		Pos. 8	Schraube 8.8 B 4 St. M10x90mm 	Pos. 14	Federring 2 St. ø 12,2 mm 
Pos. 3	Steckdosenhalterplatte 1 St. 	Pos. 9	Schraube 8.8 B 1 St. M10x40mm 	Pos. 15	Federring 5 St. ø 10,2 mm 
Art.nr-BL1C22		Pos. 10	Mutter 8 B 2 St. M12 	Pos. 16	Kugelschutz 1 St. 
Pos. 4	Lasche links 1 St. 184x100x5mm 				



## PPUH AUTO-HAK Sp.J.

Produkcja Zaczepów Kulowych  
Henryk & Zbigniew Nejman  
76-200 SŁUPSK ul. Słoneczna 16K  
tel/fax (059) 8-414-414; 8-414-413  
E-mail: [office@autohak.com.pl](mailto:office@autohak.com.pl)  
[www.autohak.com.pl](http://www.autohak.com.pl)

## Anhängerkupplung

Klasse: **A50-X** Katalog nr **C22**  
zugelassen zur Montage an folgenden Fahrzeugtypen:  
Hersteller: **FORD**  
Modell: **ESCORT Turnier**  
Typ: **KOMBI**  
ab Bj. 10.1990 bis 02.1999

Technische Daten:  
**D** – Wert : **7,12 kN**  
Max. Masse Anhänger: **1250 kg**  
Max. Stützlast: **50 kg**

Homologationsnummer gemäß der Richtlinien der EKG/ONZ 55.01  
Vorschrift: **E20-55R-01 0894**

## EINLEITUNG

Die Anhängerkupplung erfüllt die Vorschriften der Verkehrssicherheit. Sie beeinflusst die Fahrsicherheit und daher ist ausschließlich nur vom Fachpersonal zu montieren. Es dürfen keinesfalls Konstruktionsänderungen vorgenommen werden. Sonst erlischt die Verwendungszulassung.

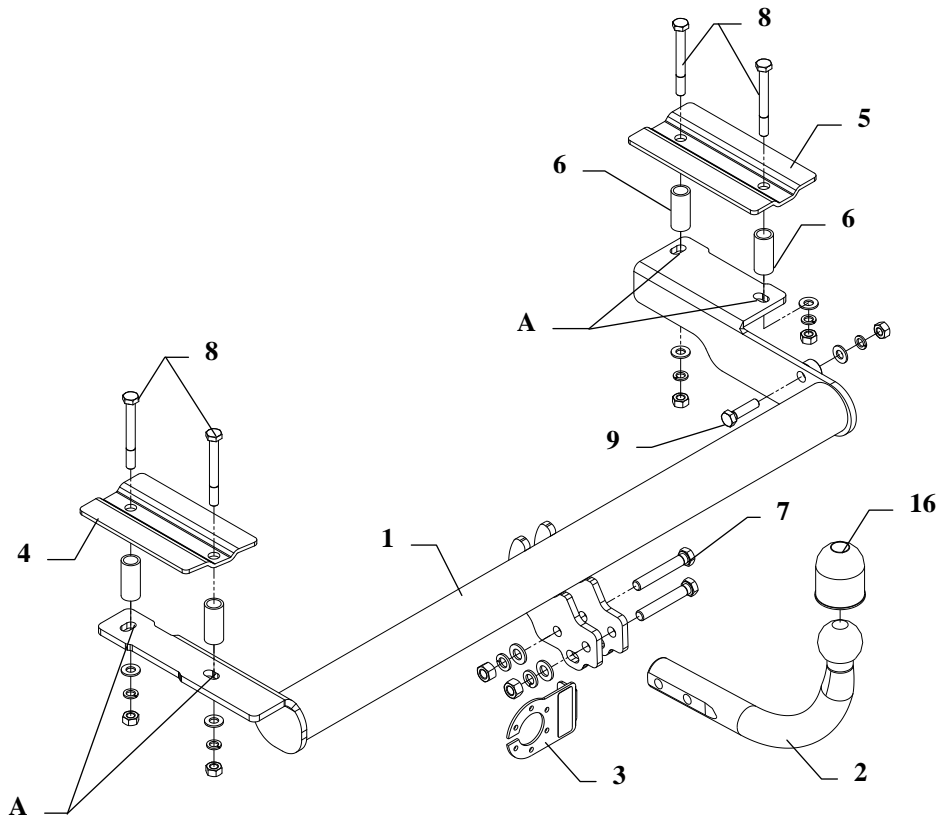
Falls es eine Isolationsschicht oder Fahrzeugunterbodenschutz gibt, wo die Anhängerkupplung befestigt wird, so sind diese zu entfernen. Andere Karosseriestellen und gebohrte Löcher sind mit der Antikorrosionsfarbe anzustreichen.

Für die Belastungswerte gelten die vom Fahrzeughersteller angegebenen Daten bzw. max. Masse der Anhänger und max. Stützlast. Dabei dürfen die Höchstkennwerte der Anhängerkupplung nicht überschritten werden.

*D-Wert Formel:*

$$\frac{\text{max. Masse Anhänger [kg]} \times \text{Max. Fahrzeugesamtgewicht [kg]}}{\text{max. Masse Anhänger [kg]} + \text{Max. Fahrzeugesamtgewicht [kg]}} \times \frac{9,81}{1000} = D \text{ [kN]}$$

## MONTAGE - und BETRIEBSANLEITUNG DER ANHÄNGEKUPPLUNG



Die Anhängerkupplung (Katalognummer **C22**) ist für folgende Fahrzeugtypen zugelassen: **FORD ESCORT, TURNIER, KOMBI**, ab Bj. 10.1990 bis 02.1999, dient zum ziehen der Anhänger mit der Gesamtlast von **1250 kg** und der Kugelstützlast von max. **50 kg**.

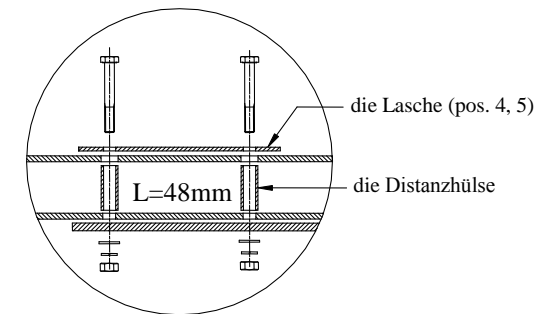
### VON DEM HERSTELLER

Die Zuverlässigkeit der Anhängerkupplung ist jedoch auch von der ordnungsgemäßen Montage und der richtigen Nutzung abhängig. Daher werden Sie gebeten, sorgfältig die folgende Montageanleitung zu lesen und sich an die entsprechenden Anweisungen zu beachten.

*Die Anhängerkupplung muss an den vom Fahrzeughersteller vorgeschriebenen Befestigungsstellen montiert werden.*

## Anbauanleitung

1. Um die Montage der Anhängerkupplung zu erleichtern, soll man die Stoßstange nicht demontieren.
2. Zwei Verschlusscheiben Ø24mm links und rechts im Kofferraum mit einem runden Stab ausschlagen.
3. Die Distanzhülsen L=48mm (Pos. 5) in die Löcher hinein schieben, dann die mitgelieferten Platten (Pos. 4 und 5) anlegen.
4. Einen Teil von 70x20mm in der Stoßstange unten (in ihrer Achse) ausschneiden.
5. Die Tragarme der Anhängerkupplung (Pos.1) von unten an das Fahrzeug anlegen und durch die Löcher (Pos. A) die Distanzhülsen (Pos.6) und die Platten (Pos.4 u. 5) mit den Schrauben M10x90mm (Pos.8) verschrauben.
6. Durch das Loch (Pos. B) und die originale Zugöse die Schraube M10x40mm (Pos.9) verschrauben.
7. Alle Schrauben gemäß der Angaben in der Tabelle festziehen.
8. Die Kupplungskugel (Pos.2) und den Steckdosenhalter (Pos.3) mit den mitgelieferten Schrauben M12x75mm (Pos.7) verschrauben.
9. Die Elektroinstallation gemäß der Bedienungsanleitung des Herstellers anschließen.
10. Falls nötig, den durch die Montage beschädigten Farbanstrich an der Anhängerkupplung ausbessern.

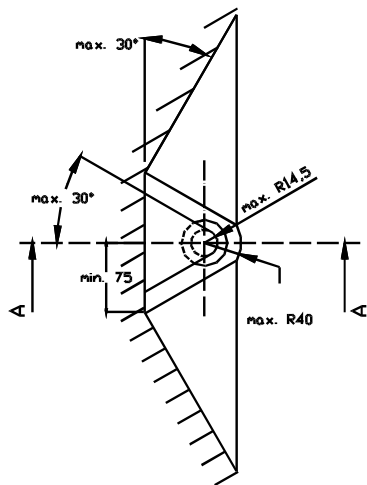
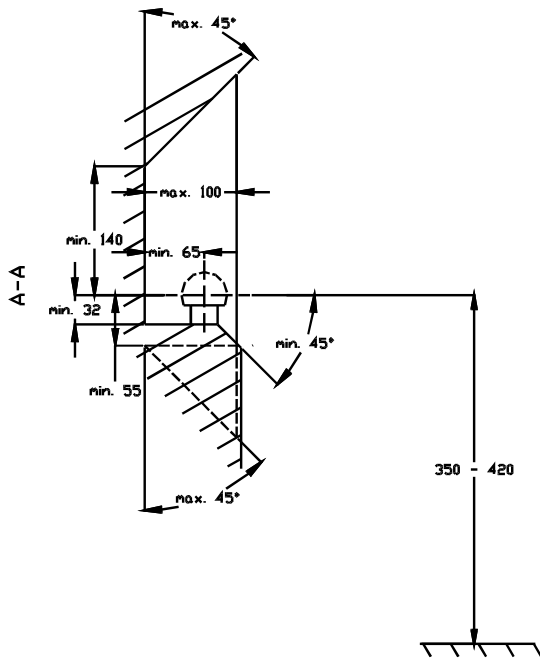


Drehmomente für Schrauben und Muttern 8.8:

<b>M6</b> - 11 Nm	<b>M 8</b> - 25 Nm	<b>M 10</b> - 50 Nm
<b>M 12</b> - 87 Nm	<b>M 14</b> - 138 Nm	<b>M16</b> - 210 Nm

### ACHTUNG

- Nach dem Anbau der Anhängerkupplung sind die nationalen Vorschriften zur Anbauabnahme und zur Änderung der Fahrzeugpapiere zu beachten.
- Das Fahrzeug sollte mit seitlichen Blinkern und Rückspiegeln, deren Abstand mindestens der Anhängerbreite entspricht, ausgestattet werden.
- Alle Befestigungsschrauben sind nach ca. 1 000 km Anhängerbetrieb zu prüfen und nachzuziehen.
- Die Kugel der Anhängerkupplung ist sauber zu halten und zu fetten.

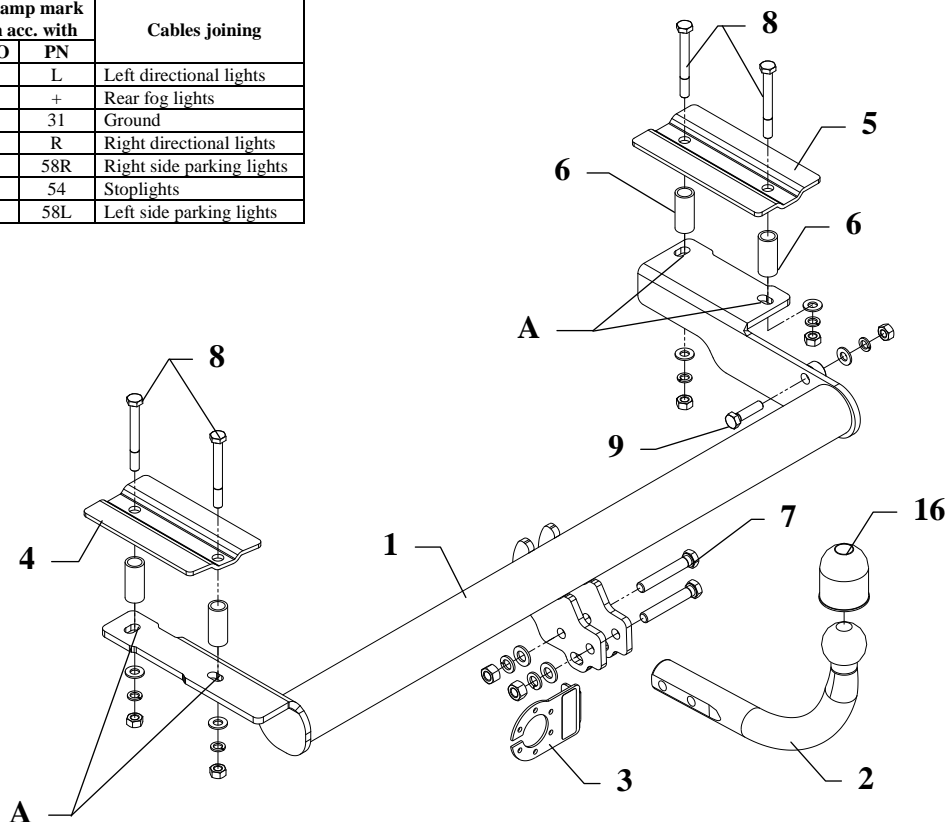


- (D)** Der Freiraum nach Anhang VII, Abbildung 30 der Richtlinie 94/20/EG ist zu gewährleisten.
- (CZ)** Volný prostor ve smyslu Přílohy VII, obr. 30 Směrnice č. 94/20/EG musí být zaručen.
- (F)** L'espace libre doit être garanti conformément à l'annexe VII, illustration 30 de la directive 94/20/CE.
- (GB)** The clearance specified in appendix VII, diagram 30 of guideline 94/20/EC must be guaranteed.
- (PL)** Zagwarantować swobodną przestrzeń zgodnie z załącznikiem VII, rysunek 30 dyrektywy 94/20/CE.
- (SK)** Volný priestor v zmysle Prílohy VII, obr. 30 Smernice 94/20/EC musí byť zaručená.

- (D)** \* bei zulässigem Gesamtgewicht des Fahrzeuges
- (CZ)** \* při celkové přípustné hmotnosti vozidla
- (F)** \* pour poids total en charge autorisé du véhicule
- (GB)** \* at gross vehicle weight rating
- (PL)** \* przy dopuszczalnym ciężarze całkowitym pojazdu
- (SK)** \* pri celkovej prípustnej hmotnosti vozidla

## FITTING INSTRUCTION

Clamp mark in acc. with		Cables joining
ISO	PN	
1	L	Left directional lights
2	+	Rear fog lights
3	31	Ground
4	R	Right directional lights
5	58R	Right side parking lights
6	54	Stoptlights
7	58L	Left side parking lights



This towbar is designed to assembly in following cars:  
**FORD ESCORT Turning, ESTATE**, produced since 10.1990 till 02.1999, catalogue no. **C22** and is prepared to tow trailers max total weight **1250 kg** and max vertical load **50 kg**.

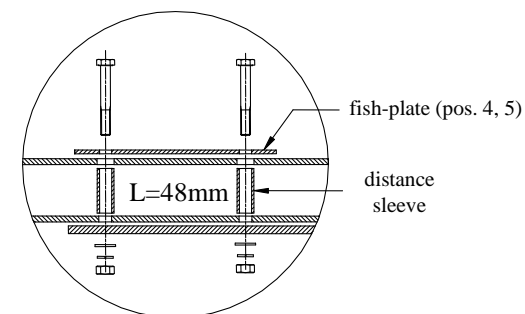
### *From manufacturer*

Thank you for buying our product. Their reliability has been confirmed in many tests. Reliability of towbar depends also on correct assembly and right operation. For this reasons we kindly ask to read carefully this instruction and apply to hints.

*The towbar should be install in points described by a car producer.*

## The instruction of the assembly

1. It is not necessary to reassemble the bumper.
2. Find original signed places inside the boot on the left and right side, then drill  $\varnothing 24\text{mm}$ .
3. Slide the sleeves  $L=48\text{mm}$  and position the fish-plates (pos. 4 and 5).
4. Cut the bottom part of the bumper –  $70 \times 20\text{mm}$ .
5. Position the main bar of towbar (pos. 1) and fix it through the holes (pos. A), sleeves and the fish-plates (pos. 4 and 5) using  $M10 \times 90\text{mm}$  (pos. 8).
6. Fix through the holes (pos. B) and original towing eye on the right side using  $M10 \times 40\text{mm}$  (pos. 9).
7. Tighten all nuts and bolts according to the torque shown in the table.
8. Position the ball of towbar (pos. 2) together with socket plate (pos. 3) and fix it with  $M12 \times 75\text{mm}$  (pos. 7) from the towbar accessories.
9. Connect the electric wires according to the instructions of the car.
10. Complete the paint cover of towbar (during the mounting paint cover could be destroyed).



Torque settings for nuts and bolts (8,8):	
<b>M 8</b> - 25 Nm	<b>M 10</b> - 55 Nm
<b>M 12</b> - 85 Nm	<b>M 14</b> - 135 Nm

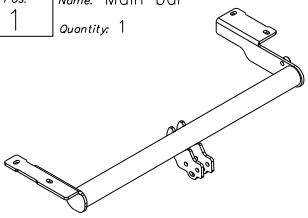
### NOTE

After install the towbar you should get adequate note in registration book (at authorised service station). The car should be equipped with:

- Indicators
- Tow mirrors

After 1000km check all screws. The ball of towbar must be always kept clear and conserve with a grease.

## Towbar accessories:

Pos. 1	Name: Main bar Quantity: 1	Pos. 5	Name: Right fish-plate Quantity: 1 Dim.: 200x100x5mm	Pos. 11	Name: Nut 8 B Quantity: 5 Dim.: M10
		Pos. 6	Name: Distance sleeve Quantity: 4 Dim.: Ø21,3x2,65mm, L=48mm	Pos. 12	Name: Plain washer Quantity: 2 Dim.: Ø 13 mm
Pos. 2	Name: Tow ball Quantity: 1	Pos. 7	Name: Bolt 8,8 B Quantity: 2 Dim.: M12x75mm	Pos. 13	Name: Plain washer Quantity: 5 Dim.: Ø 10,5 mm
Pos. 3	Name: Socket plate Quantity: 1	Pos. 8	Name: Bolt 8,8 B Quantity: 4 Dim.: M10x90mm	Pos. 14	Name: Spring washer Quantity: 2 Dim.: Ø 12,2 mm
Pos. 4	Name: Left fish-plate Quantity: 1 Dim.: 184x100x5mm	Pos. 9	Name: Bolt 8,8 B Quantity: 1 Dim.: M10x40mm	Pos. 15	Name: Spring washer Quantity: 5 Dim.: Ø 10,2 mm
		Pos. 10	Name: Nut 8 B Quantity: 2 Dim.: M12	Pos. 16	Name: Ball cover Quantity: 1



**PPUH AUTO-HAK S. J.**

Produkcja Haków Holowniczych  
Henryk & Zbigniew Nejman  
76-200 SŁUPSK ul. Słoneczna 16K  
tel/fax (059) 8-414-414; 8-414-413  
E-mail: [office@autohak.com.pl](mailto:office@autohak.com.pl)  
[www.autohak.com.pl](http://www.autohak.com.pl)

## Towing hitch (without electrical set)

Class: **A50-X** Cat. no. **C22**

Designed for:

Manufacturer: **FORD**

Model: **ESCORT Turning**

Type: **ESTATE**

produced since 10.1990 till 02.1999

Technical data:

**D-value: 7,12 kN**

maximum trailer weight: **1250 kg**

maximum vertical cup load: **50 kg**

**Approval number acc. to regulations EKG/ONZ 55.01: E20-55R-01 0894**

## Foreword

This towbar is designed according to rules of safety traffic regulations. The towing hitch is a safety component and can be install only by qualified personnel. Any alteration or conversion of the towing hitch is prohibited and would lead to cancellation of design certification. Remove insulating compound and underseal from vehicle (if present) in the area of the matting surfaces of the towing hitch.

The vehicle manufacturer's specifications regarding trailer load and max. vertical cup load are decisive for driving, and values for the towing hitch cannot be exceeded.

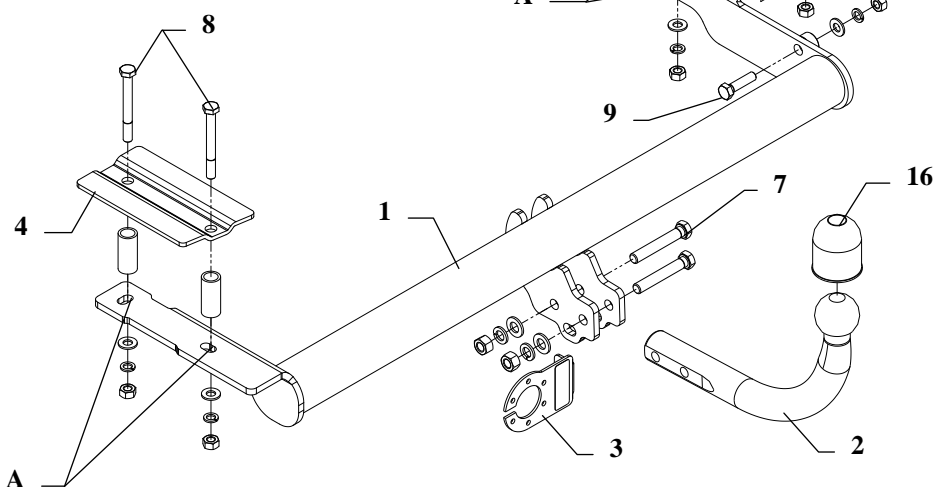
*D-value formula:*

$$\frac{\text{Max trailer weight [kg]} \times \text{Max vehicle weight [kg]}}{\text{Max trailer weight [kg]} + \text{Max vehicle weight [kg]}} \times \frac{9,81}{1000} = D \text{ [kN]}$$

## INSTRUCTION

### De montage et d'exploitation du dispositif d'attelage à boule

Désignation de borne selon la norme		Connexion des câbles
ISO	PN	
1	L	Pour indicateurs de direction gauche
2	+	Feux de brouillard arrière
3	31	Au poids du véhicule
4	R	Pour indicateurs de direction droite
5	58R	Feux de circulation droites
6	54	Pour feux de freinage
7	58L	Feux de circulation gauches



Le dispositif d'attelage à boule est conçu pour être monté dans la voiture: **FORD ESCORT Turning, BREAK**, produit à partir de 10.1990 au 02.1999, numéro de catalogue **C22** et est utilisé pour tirer des remorques du poids total **1250 kg** et de la pression totale sur la boule max **50 kg**.

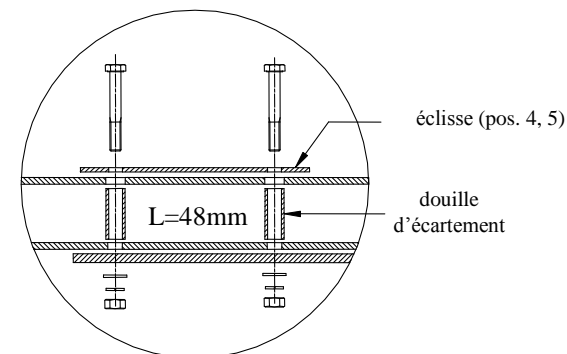
### DE LA PART DU FABRICANT

Merci d'avoir choisi le dispositif d'attelage à boule produit par notre société. Son fiabilité a été confirmée dans de nombreux tests et par les opinions des clients satisfaits. Toutefois, la fiabilité des dispositifs d'attelage à boule dépend aussi d'installation et d'exploitation correcte. Pour cette raison, nous vous demandons de lire attentivement cette instruction de montage et de respecter les conseils.

*Le dispositif d'attelage à boule doit être monté dans des emplacements prévus à ce but par le fabricant de voiture.*

## Instructions de montage

1. Pour monter l'attelage il n'est pas nécessaire d'enlever le pare-chocs.
2. A l'intérieur du coffre, chasser les bouchons  $\varnothing 24\text{mm}$  à l'aide de barre ronde dans les points marqués, à gauche et à droite.
3. Introduire les douilles d'écartement  $L=48\text{mm}$  aux emplacements ainsi préparés, ensuite placer les éclisses (pos.4 et 5).



4. Découper un fragment de  $70 \times 20\text{mm}$  dans la partie basse du pare-chocs (dans son axe).
5. Placer la poutre principale (pos.1) du dessous du véhicule et serrer à travers des trous (pos.A), les douilles d'écartement (pos.6) et les éclisses (pos.4 et 5) à l'aide des vis  $M10 \times 90\text{mm}$  (pos. 8).
6. Du côté droit du véhicule, serrer à travers du trou (pos.B) et l'anneau de remorquage à l'aide des vis  $M10 \times 40\text{mm}$  (pos. 9).
7. Serrer toutes les vis aux couples de serrage, comme indiqué dans le tableau.
8. Serrer la boule de l'attelage (pos.2) avec la tôle sous la prise (pos.3) à l'aide des vis  $M12 \times 75\text{mm}$  (pos. 7).
9. Connecter les câbles de la prise 7 – à l'installation électrique en conformité avec les instructions d'une usine automobile (recommandé la mise en œuvre d'une station-service autorisée).
10. Remplir des pertes de peinture causées durant l'installation.

Couples de serrage recommandé pour les vis et les écrous 8,8:

<b>M6</b> - 11 Nm	<b>M 8</b> - 25 Nm	<b>M 10</b> - 50 Nm
<b>M 12</b> - 87 Nm	<b>M 14</b> - 138 Nm	<b>M16</b> - 210 Nm

### Attention

Après le montage du dispositif d'attelage à boule, il faut obtenir l'inscription dans le certificat d'immatriculation de véhicule à la station de contrôle technique, adéquate au domicile.

Le véhicule doit être équipé de :

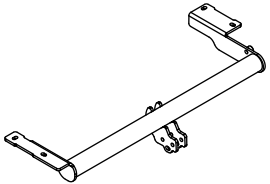
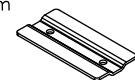

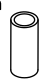

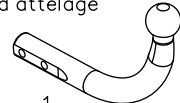
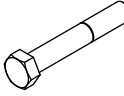

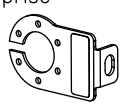
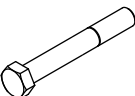

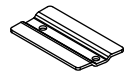
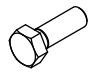


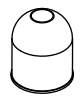
- indicateurs de direction latéraux

- retroviseurs extérieurs, elles doivent couvrir au moins la largeur de remorque

Vérifier le serrage de toute la boulonnerie après 1 000 km de traction.

La boule d'attelage doit être maintenue propre et conservée de graisse consistante.

## Équipement du dispositif d'attelage à boule:

Pos. 1 Poutre principale Nombre de pièces: 1 	Pos. 5 Éclisse gauche 200x100x5mm Nombre de pièces: 1 	Pos. 11 Ecrou 8 B M10 Nombre de pièces: 5 
	Pos. 6 Douille d'écartement Ø21.3x2.65, L=48mm Nombre de pièces: 4 	Pos. 12 Rondelle Ø13mm Nombre de pièces: 2 
Pos. 2 Boule d'attelage Nombre de pièces: 1 	Pos. 7 Vis 8,8 B M12x75mm Nombre de pièces: 2 	Pos. 13 Rondelle Ø10,5mm Nombre de pièces: 5 
Pos. 3 Support de prise Nombre de pièces: 1 	Pos. 8 Vis 8,8 B M10x90mm Nombre de pièces: 4 	Pos. 14 Rondelle grower Ø12,2mm Nombre de pièces: 2 
Pos. 4 Éclisse gauche 184x100x5mm Nombre de pièces: 1 	Pos. 9 Vis 8,8 B M10x40mm Nombre de pièces: 1 	Pos. 15 Rondelle grower Ø10,2mm Nombre de pièces: 5 
	Pos. 10 Ecrou 8 B M12 Nombre de pièces: 2 	Pos. 16 Protecteur de la boule Nombre de pièces: 1 



**PPUH AUTO-HAK z.J.**

Fabrication des dispositifs d'attelage à boule  
Henryk & Zbigniew Nejman  
76-200 SŁUPSK ul. Słoneczna 16K  
tel/fax +48 (59) 8-414-414; 8-414-413  
E-mail: office@autohak.com.pl  
www.autohak.com.pl

## Dispositif d'attelage à boule sans équipement électrique

Classe: **A50-X** Numéro de catégorie: **C22**

Conçu pour être monté dans un véhicule:

Fabricant: **FORD**

Modèle: **ESCORT Turning**

Type: **BREAK**

Produit à partir de 10.1990 au 02.1999

Caractéristiques techniques:

Valeur de puissance **D: 7,12 kN**

Poids maximal de remorque: **1250 kg**

Pression max autorisée sur la boule  
d'attelage: **50 kg**

**Numéro d'homologation conforme aux lignes directrices fixées par le  
règlement CEE-NU 55.01: E20-55R-01 0894**

### Information préliminaire

Le dispositif d'attelage à boule est conçu en conformité avec les principes de sécurité de la circulation route. Le dispositif d'attelage à boule est un facteur qui influence la sécurité routière et peut être installé uniquement par du personnel qualifié.

Toute modification sur la construction du dispositif d'attelage est interdite. Cela entraîne l'annulation de l'autorisation de mise en circulation. S'il y en a une, enlever le mastic isolant ou la couche de protection au châssis, à proximité de la surface d'appui du crochet. Appliquer une couche de protection anti-rouille sur les parties nues de la carrosserie et sur les trous.

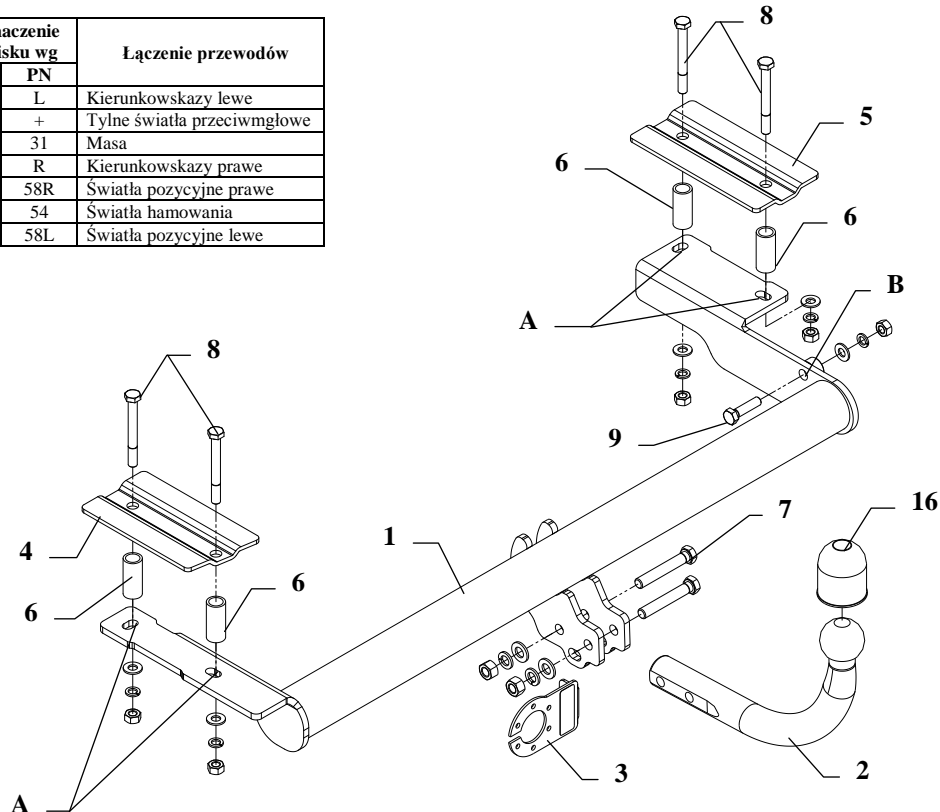
Les informations contraignantes quant aux valeurs des charges sont celles, fournies par le constructeur de véhicule, ou le poids maximal de remorque et pression max autorisée sur la boule d'attelage. Les valeurs des paramètres du dispositif ne peuvent pas être dépassées.

La formule pour calculer la puissance *D*:

$$\frac{\text{poids maximum de remorque [kg]} \times \text{poids maximum de véhicule [kg]}}{\text{poids maximum de remorque [kg]} + \text{poids maximum de véhicule [kg]}} \times \frac{9,81}{1000} = D \text{ [kN]}$$

## INSTRUKCJA montażu i eksploatacji haka holowniczego

Oznaczenie zacisku wg		Łączenie przewodów
ISO	PN	
1	L	Kierunkowskazy lewe
2	+	Tyłne światła przeciwmgłowe
3	31	Masa
4	R	Kierunkowskazy prawe
5	58R	Światła pozycyjne prawe
6	54	Światła hamowania
7	58L	Światła pozycyjne lewe



Hak holowniczy przeznaczony jest do zamontowania w samochodzie: **FORD ESCORT Turnier, KOMBI**, produkowanym od 10.1990r. do 02.1999r., numer katalogowy **C22** i służy do ciągnięcia przyczep o masie całkowitej **1250 kg** i nacisku na kulę max **50 kg**.

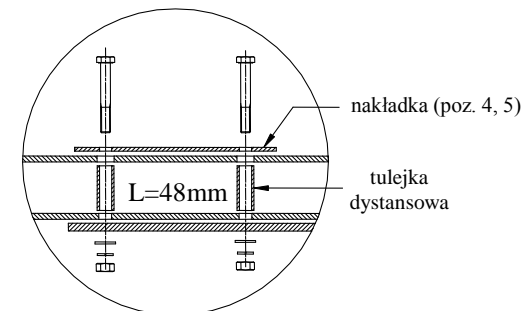
### OD PRODUCENTA

Dziękujemy za wybór produkowanego przez naszą firmę haka holowniczego. Jego niezawodność została potwierdzona licznymi testami oraz opiniami zadowolonych klientów. Jednakże niezawodność haków holowniczych jest zależna również od prawidłowego montażu oraz prawidłowej eksploatacji. Z tego powodu prosimy Państwa o staranne przeczytanie niniejszej instrukcji montażu oraz przestrzeganie zawartych wskazówek.

*Hak należy zamontować w miejscach do tego celu przeznaczonych przez producenta samochodu.*

## Kolejność czynności przy montażu

1. Do zamontowania haka nie jest konieczne zdjęcie zderzaka.
2. W miejscach fabrycznie zaznaczonych po lewej i prawej stronie wewnątrz bagażnika należy okrągłym prętem wybić po dwie zaślepki  $\varnothing 24\text{mm}$ .
3. W tak przygotowane otwory włożyć tulejki dystansowe o długości  $L=48\text{ mm}$ , a następnie przyłożyć nakładki (poz. 4 i 5) z wyposażenia haka.
4. W spodniej części zderzaka (w jego osi) wyciąć fragment o wymiarach  $70 \times 20\text{mm}$ .
5. Przyłożyć belkę główną haka (poz. 1) od spodu samochodu i poprzez otwory (poz. A), tulejki dystansowe (poz. 6) oraz nakładki (poz. 4 i 5) skrócić śrubami  $M10 \times 90\text{mm}$  (poz. 8).
6. Z prawej strony samochodu poprzez otwór (poz. B) oraz fabryczne ucho holownicze skrócić śrubami  $M10 \times 40\text{mm}$  (poz. 9).
7. Dokręcić wszystkie śruby z momentem jak pokazano w tabeli.
8. Przykręcić część kulistą haka (poz. 2) wraz z blachą pod gniazdo (poz. 3) śrubami  $M12 \times 75\text{mm}$  (poz. 7) z wyposażenia.
9. Podłączyć przewody z gniazdka 7 – bieg. do instalacji elektrycznej zgodnie z instrukcją fabryczną samochodu (zaleca się wykonanie w ASO).
10. Uzupełnić ewentualne ubytki powłoki malarskiej haka powstałe w trakcie montażu.



Zalecany moment skręcający dla śrub i nakrętek 8,8:	
<b>M 8 - 25 Nm</b>	<b>M 10 - 55 Nm</b>
<b>M 12 - 85 Nm</b>	<b>M 14 - 135 Nm</b>

### UWAGA

Po zamontowaniu haka holowniczego należy uzyskać wpis w dowodzie rejestracyjnym pojazdu na „stacji kontroli pojazdów” właściwej dla miejsca zamieszkania.

Samochód powinien być wyposażony w :

-kierunkowskazy boczne

-lusterka boczne o rozstawie co najmniej szerokości przyczepy

Sprawdzać śruby mocujące haka holowniczego po około 1 000 km przebiegu eksploatacji.

Kula haka musi być utrzymana w czystości i konserwowana smarem stałym.



## Wyposażenie haka:

Poz. 1 Nazwa: Belka główna Ilość szt: 1	Poz. 5 Nazwa: Nakładka prawa Ilość szt: 1 Wymiar: 200x100x5mm	Poz. 11 Nazwa: Nakrętka 8 B Ilość szt: 5 Wymiar: M10
	Poz. 6 Nazwa: Tulejka dystansowa Ilość szt: 4 Wymiar: Ø21,3x2,65mm, L=48mm	Poz. 12 Nazwa: Podkładka zwykła Ilość szt: 2 Wymiar: Ø 13 mm
Poz. 2 Nazwa: Część kulista Ilość szt: 1	Poz. 7 Nazwa: Śruba 8,8 B Ilość szt: 2 Wymiar: M12x75mm	Poz. 13 Nazwa: Podkładka zwykła Ilość szt: 5 Wymiar: Ø 10,5 mm
Poz. 3 Nazwa: Płyta gniazda Ilość szt: 1	Poz. 8 Nazwa: Śruba 8,8 B Ilość szt: 4 Wymiar: M10x90mm	Poz. 14 Nazwa: Podkładka sprężynowa Ilość szt: 2 Wymiar: Ø 12,2 mm
Poz. 4 Nazwa: Nakładka lewa Ilość szt: 1 Wymiar: 184x100x5mm	Poz. 9 Nazwa: Śruba 8,8 B Ilość szt: 1 Wymiar: M10x40mm	Poz. 15 Nazwa: Podkładka sprężynowa Ilość szt: 5 Wymiar: Ø 10,2 mm
	Poz. 10 Nazwa: Nakrętka 8 B Ilość szt: 2 Wymiar: M12	Poz. 16 Nazwa: Osłona kuli Ilość szt: 1

### KARTA GWARANCYJNA

Producent udziela gwarancji niniejszą kartą gwarancyjną na okres 24 miesięcy licząc od dnia zakupu haka holowniczego do samochodu:

## FORD ESCORT Turnier KOMBI

produkowanego od 10.1990r. do 02.1999r.

Data produkcji ..... Data zakupu.....

Zakres gwarancji obejmuje wyłącznie wady jakościowe wynikające z winy producenta.

Gwarancja nie obejmuje natomiast uszkodzeń zawinionych przez nabywcę, wynikających z niewłaściwego montażu, użytkowania lub konserwacji, uszkodzeń mechanicznych, normalnego zużycia podczas eksploatacji itp.

Gwarancja udzielona na zakupiony towar nie wyłącza, nie ogranicza ani nie zawiesza uprawnień kupującego wynikających z niezgodności towaru z umową.

Reklamacje należy zgłaszać w punkcie sprzedaży, składając jednocześnie kartę gwarancyjną. Usunięcie "wady" następuje po stwierdzeniu przez punkt sprzedaży wspólnie z producentem słuszności złożonej reklamacji.

Reklamacja powinna być załatwiona w ciągu 14 dni od dnia uznania reklamacji. Karta gwarancyjna jest nieważna jeżeli nie jest wypełniona i podpisana.

Data zgłoszenia reklamacji: .....



## PPUH AUTO-HAK S.J.

Produkcja Haków Holowniczych  
Henryk & Zbigniew Nejman  
76-200 SŁUPSK ul. Słoneczna 16K  
tel/fax (059) 8-414-414; 8-414-413  
e-mail: [office@autohak.com.pl](mailto:office@autohak.com.pl)  
[www.autohak.com.pl](http://www.autohak.com.pl)

### Hak holowniczy bez wyposażenia elektrycznego

Klasa: **A50-X** Nr kat. **C22**

Przeznaczony do zamontowania w samochodzie:

Producent: **FORD**

Model: **ESCORT Turnier**

Typ: **KOMBI**

produkowanego od 10.1990r. do 02.1999r.

Numer homologacji zgodnie z wytycznymi  
regulaminu EKG/ONZ 55.01: **E20-55R-01 0894**

Dane techniczne:

Wartość siły **D** : **7,12 kN**

maksymalna masa przyczepy: **1250 kg**

maksymalny nacisk na kulę: **50 kg**

### INFORMACJA WSTĘPNA

Hak holowniczy jest skonstruowany zgodnie z zasadami bezpieczeństwa ruchu drogowego. Hak holowniczy jest elementem wpływającym na bezpieczeństwo jazdy i może zostać zainstalowany wyłącznie przez personel wyspecjalizowany. Niedopuszczalne jest dokonywanie jakichkolwiek zmian w konstrukcji haka. Powoduje to wygaśnięcie dopuszczenia do stosowania. W przypadku obecności masy izolacyjnej lub osłony podwozia w miejscu przylegania haka, należy ją usunąć. Nieosłonięte miejsca karoserii oraz wywiercone otwory należy pomalować farbą antykorozyjną.

Informacjami wiążącymi odnośnie wartości obciążeń są dane podawane przez producenta samochodu, względnie wartości maksymalnej masy przyczepy oraz maksymalnego nacisku na kulę, przy czym wartości parametrów haka holowniczego nie mogą być przekroczone.

*Wzór do obliczania wartości siły D:*

$$\frac{\text{Maks. masa przyczepy [kg]} \times \text{Maks. masa samochodu [kg]}}{\text{Maks. masa przyczepy [kg]} + \text{Maks. masa samochodu [kg]}} \times \frac{9,81}{1000} = D \text{ [kN]}$$